



## PROJECTOPROEP

Overheidssteun aan de circulaire economie

## REGLEMENT 2024

Een initiatief van Alain Maron, minister van Klimaattransitie en Leefmilieu, en Barbara Trachte, staatssecretaris van Economische Transitie.



# INHOUD

<b>INHOUD</b> .....	<b>2</b>
<b>GLOSSARIUM</b> .....	<b>3</b>
<b>INLEIDING</b> .....	<b>6</b>
<b>ALGEMEEN OVERZICHT VAN HET STEUNAANBOD VAN BE CIRCULAR</b> .....	<b>8</b>
<b>WIE KAN EEN PROJECT INDIENEN?</b> .....	<b>10</b>
<b>UITSLUITINGSGRONDEN</b> .....	<b>12</b>
<b>DE 3 BECIRCULAR-CATEGORIEËN</b> .....	<b>14</b>
1. <b>BeCircular Starter</b> .....	<b>14</b>
2. <b>BeCircular Diversification</b> .....	<b>21</b>
3. <b>BeCircular Scale-Up</b> .....	<b>28</b>
<b>BIJKOMENDE ELEMENTEN VOOR DE 3 CATEGORIEËN BECIRCULAR</b> .....	<b>35</b>
<b>HULP NODIG OM UW KANDIDATUUR OP TE STELLEN EN UW PROJECT TE VERSTERKEN?</b> .....	<b>36</b>
<b>PAST DE STEUN VAN BECIRCULAR BIJ UW PROJECT?</b> .....	<b>39</b>
<b>BIJLAGEN</b> .....	<b>41</b>



# GLOSSARIUM

**ShiftingEconomy.brussels:** De strategie [Shifting Economy](#) (2022-2030) heeft als doel alle Brusselse economische actoren te begeleiden opdat ze vanuit ecologisch en sociaal oogpunt veerkrachtiger zouden worden. In 2030 zullen de meeste bedrijven betrokken zijn bij de transitie. Om deze transformatie mogelijk te maken, zal de economische ondersteuning (financiering, begeleiding, huisvesting, overheidsopdrachten enz.) worden geheroriënteerd, zodat de economische activiteit opnieuw territoriaal wordt verankerd en een maatschappelijk doel heeft. Shifting Economy rolt maar liefst 224 maatregelen uit aan de hand van 7 hefboomen en economische instrumenten en wil nieuwe economische opportuniteiten creëren die zorgen voor lokale en kwaliteitsvolle werkgelegenheid. De strategie wordt aangestuurd door 4 administraties (Leefmilieu Brussel, Brussel Economie en Werkgelegenheid, Hub.brussels, Innoviris), in samenwerking met andere publieke actoren.

**Gewestelijk Programma voor Circulaire Economie (GPCE):** het [Gewestelijk Programma voor Circulaire Economie](#) is een programma van 111 maatregelen dat liep van 2016 tot 2021. Het werd aangestuurd door Leefmilieu Brussel, samen met hub.brussels, Innoviris en Net Brussel met concreet betrekking van 91 organisaties. Het GPCE had 3 algemene doelstellingen: (1) De milieudoelstellingen omvormen tot economische kansen (2) De economie in Brussel verankeren om lokaal te produceren wanneer dat mogelijk is, de verplaatsingen te verminderen, het gebruik van het grondgebied te optimaliseren en toegevoegde waarde voor de Brusselaars te creëren (3) Bijdragen aan de jobcreatie. In 2022 is de strategie Shiftingeconomy.brussels de opvolger geworden van het GPCE.

**Circulaire economie:** in het kader van het gewestelijke programma voor circulaire economie wordt onder “[circulaire economie](#)” verstaan « een economisch uitwisselings- en productiesysteem dat, in alle stadia van de levenscyclus van de producten (goederen en diensten), ernaar streeft om de hulpbronnen efficiënter te gebruiken, om de impact op het milieu te verminderen en daarbij ook het individueel welzijn verder te ontwikkelen. De circulaire economie streeft er ook naar om de verspilling van de hulpbronnen bij de bron drastisch te doen dalen en daarbij de milieu-impact te verminderen en het welzijn verder te verhogen. In de mate van het mogelijke ontwikkelt de circulaire economie zich op lokale schaal door moeilijk delokaliseerbare waardeketens te creëren ».


**Externaliteit:** in het kader van de BeCircular projectoproep wordt onder “externaliteiten” « de positieve of negatieve effecten van de activiteiten van een onderneming op haar externe omgeving » verstaan. Die externaliteiten kunnen milieueffecten, sociale effecten,... betreffen.

**Eenonderneming in transitie:** in het kader van de BeCircular projectoproep wordt onder een bedrijf in transitie verstaan een bedrijf dat op zijn minst goede praktijken in de circulaire economie wil toepassen of de principes van de circulaire economie wil integreren in zijn economisch model en dat, heeft momenteel nog geen volledig gedefinieerd project voor de circulaire economie.

**Starter onderneming:** in het kader van de BeCircular projectoproep wordt onder “starter” verstaan “een onderneming in de oprichtingsfase die een circulaire economie activiteit wil starten”, die nog geen jaar bestaat en een circulaire economische activiteit wil starten.

**Diversificatie onderneming:** in het kader van de BeCircular projectoproep wordt onder “diversificatie” verstaan “een onderneming die haar inkomstenbronnen en/of doelmarkt wil diversifiëren door een nieuw(e) circulair(e) product of dienst aan te bieden”. Dit nieuwe product of deze nieuwe dienst moet aanzienlijk verschillen van de reeds aangeboden producten of diensten.

**Scale-up onderneming:** in het kader van de BeCircular projectoproep wordt onder “scale-up” verstaan “een onderneming die haar circulaire activiteit op grotere schaal wil ontwikkelen (nieuwe doelklanten, aanzienlijke stijging van de verkoopvolumes, enz.)”.



**Sociale onderneming:** een [sociale onderneming](#) is een onderneming die een sociaal project uitvoert en daarbij een sociaal doel nastreeft en in haar werking een democratische bestuur uitoefent. Sociale ondernemingen die erkend zijn door het Brussels Hoofdstedelijk Gewest kunnen verschillende voordelen genieten.

**Hulpbronnen- en Afvalbeheerplan (HABP):** het [Hulpbronnen- en Afvalbeheerplan](#) heeft als doel voor meerdere jaren de hoofdlijnen van het beleid met betrekking tot de preventie en het beheer van afvalstoffen vast te leggen. Het HABP heeft drie algemene doelstellingen: (1) Een omschakeling naar duurzamere en meer circulaire consumptiepraktijken verankeren (2) De bewaring en de nuttige toepassing van grondstoffen, indien mogelijk lokaal (3) De economische aanbodsector overhalen om de circulaire praktijk mee te concretiseren.


**Good Food-strategie:** de [Good Food-strategie](#) van het Brussels Hoofdstedelijk Gewest streeft naar een meer structurele verschuiving van het voedselsysteem in de richting van meer duurzaamheid tegen 2030. Het doel is ons voedselsysteem, van productie tot consumptie, te verschuiven naar een model dat de mens en andere soorten respecteert, de biodiversiteit regeneert en kwaliteitsbanen creëert, zoals beschreven in de strategie Shifting Economy. Een eerste Good Food-strategie (2016-2020) heeft een impuls gegeven aan concrete verwezenlijkingen. Na een participatief co-constructieproces van een jaar waaraan ongeveer 300 actoren hebben deelgenomen, heeft het Brussels Gewest een Good Food 2-strategie (2022-2030) goedgekeurd.

**Gewestelijk Plan Lucht-Klimaat-Energie (LKEP):** het [Gewestelijk Plan Lucht-Klimaat-Energie](#) dat in 2016 door de Brusselse regering werd goedgekeurd, stelt 64 maatregelen en 144 acties voor die het Gewest moeten toelaten zijn emissies met 30% te verminderen tegen 2025 (t.o.v. 1990) en zijn doelstellingen op het gebied van luchtkwaliteit en energie te halen. Het LKEP is gericht op de sectoren die de meeste broeikasgassen en luchtverontreinigende stoffen uitstoten (bouw, vervoer, enz.), moedigt de productie van hernieuwbare energie aan en integreert de thema's lucht, klimaat en energie in het Brusselse beleid.

**Waterbeheerplan (WBP):** het [Waterbeheerplan \(WBP\)](#) wil een geïntegreerd en globaal antwoord bieden op alle uitdagingen die in verband staan met het waterbeheer (rivieren, vijvers, drinkwater, grondwater, overstromingen, ...) in het Brussels Gewest. Het probeert een antwoord te bieden op de grote uitdagingen die met het waterbeheer verbonden zijn om te komen tot een goede toestand van de waterlichamen en aquatische ecosystemen en een beter beheer van de overstromingsrisico's. Het gaat gepaard met een maatregelenprogramma, m.a.w. bevoorrechte concrete acties die zullen worden uitgevoerd via diverse politieke hefboomen (besluiten, toelagen, informatie, overheidsinvesteringen, ...). Het nieuwe [Waterbeheerplan](#) voor het Brussels Hoofdstedelijk Gewest (2022-2027) werd goedgekeurd in juni 2023.

**Natuurplan:** het [Natuurplan](#), goedgekeurd door de Brusselse regering in 2016, stelt een visie voor voor de ontwikkeling van de natuur en de biodiversiteit in het Brussels Gewest tegen 2050. Er werden de doelstellingen voor 2020 bepaald om verdere stappen te zetten in deze richting. Ze worden door concrete maatregelen ondersteund.

**Milieuvergunning:** een milieuvergunning is een toelating om een activiteit te exploiteren die één of meerdere ingedeelde inrichtingen omvat, d.w.z. inrichtingen die riskeren een effect te hebben op het milieu of op de buurt. Heel vaak is een milieuvergunning noodzakelijk, zelfs als U denkt dat uw activiteiten, uw machines, uw producten niet vervuilen. Om de ingedeelde inrichtingen met betrekking tot uw activiteitensector te kunnen identificeren, kunt u de tool [easyPermit](#) gebruiken. De milieuvergunning bevat voorwaarden die de activiteit omkaderen en het mogelijk maken de hinder voor het milieu of de veiligheid van het publiek te beperken. Deze voorwaarden zijn ofwel specifiek voor de ingedeelde inrichting, ofwel meer algemeen, afhankelijk van de activiteit. De vergunninghouder(s) is (zijn) verantwoordelijk voor de naleving van deze voorwaarden.



**De ladder van Lansink** : erkende schaal die een hiërarchie van verschillende oplossingen van afvalbehandelingswijzen voorstelt (Preventie, Hergebruik en herstelling, Recyclage, Energievalorisatie, Verbranden, Storten...). Deze schaal werd in 1979 in Nederland voorgesteld door Ad Lansink en werd opgenomen in de Europese Afvalstoffenrichtlijn als leidend beginsel van het recht inzake preventie en afvalbeheer en via die weg omgezet in de Brusselse afvalordonnantie van 2012. Het Hulpbronnen- en Afvalbeheerplan (HABP) maakt duidelijk dat de ladder van Lansink wel altijd moet geïnterpreteerd worden in functie van het doel van een verkleining van de impact op het milieu en de specifieke technisch-economische beperkingen. Zo zijn er bijvoorbeeld bepaalde gevaarlijke afvalstoffen die absoluut gestort dienen te worden.



# INLEIDING

## 1. De context

Het Brussels Hoofdstedelijk Gewest, met zijn stedelijk karakter, biedt een aantal uitdagingen en kansen op het vlak van de circulaire economie. Deze oproep richt zich tot economische actoren die een aanbod willen voorstellen en ontwikkelen dat op duurzamere wijze beantwoordt aan de behoeften van de Brusselse consumenten op het vlak van huisvesting, verwarming, voeding, uitrusting, kleding, vervoer, ontspanning enz. Ook dit jaar steunen we Brusselse **projecten, ondernemers en bedrijven** die hun activiteit durven om te vormen naar meer duurzaamheid en circulariteit!

## 2. Een toonaangevende projectoproep in verband met de Shifting Economy

De Regering van het Brussels Hoofdstedelijk Gewest wil de economische transitie centraal stellen in haar strategie en zal geleidelijk en prioritair haar middelen richten op bedrijven waarvan de activiteiten deel uitmaken van een ecologisch en sociaal verantwoorde aanpak. De notie circulaire economie kan worden gedefinieerd als een economisch systeem van uitwisseling en productie dat "in alle stadia van de levenscyclus van de producten (goederen en diensten) een efficiënt gebruik van de middelen en een vermindering van de impact op het leefmilieu beoogt en tegelijk het welzijn van de individuen wil ontwikkelen". In de mate van het mogelijke ontwikkelt de circulaire economie zich op lokale schaal door moeilijk delokaliseerbare waardeketens te creëren.

Deze ambitie kreeg de eerste keer concreet vorm via de goedkeuring op 10 maart 2016 van het **Gewestelijk Programma voor Circulaire Economie 2016-2020 (GPCE)** en zet zich vervolgens voort met de strategie voor economische transitie van het Brussels Hoofdstedelijk Gewest ([Shifting Economy](#)).

De Shifting Economy-strategie (<https://shiftingeconomy.brussels/nl/>) beoogt een transformatie van de Brusselse economie tegen 2050. Die moet koolstofarm, regeneratief, circulair, sociaal, democratisch en digitaal zijn en jobs creëren voor Brusselaars. Het Gewest wil alle economische instrumenten waarover het beschikt inzetten om de Brusselse economische spelers te ondersteunen in dit streven.

Van **2016 tot 2023** zijn **267 bedrijven**, start-ups, kmo's en grote ondernemingen geselecteerd in uiteenlopende sectoren zoals voeding, bouw, logistiek, recyclage en design.

In 2024 lanceren **Alain Maron**, minister van Klimaattransitie, Leefmilieu, Energie en Participatieve Democratie, en **Barbara Trachte**, staatssecretaris voor Economische Transitie, samen met hun administraties een nieuwe editie van de **projectoproep BeCircular**.

Deze projectoproep BeCircular heeft tot doel de **uitvoering van innovatieve projecten** die passen in een circulaire economie in het Brussels Hoofdstedelijk Gewest te stimuleren en de **overgang van de economische actoren** naar de circulaire economie aan te moedigen.

## 3. Editie 2024: steun aan circulaire ondernemingen en ondernemingen in transitie.

De editie 2024 van BeCircular is bedoeld om steun te geven aan **exemplaire circulaire ondernemingen**, ongeacht hun economische maturiteit (oprichtings-, consolidatie- of uitbreidingsfase). "**Klassieke**" ondernemingen die hun activiteiten op een duurzamere leest willen schoeien en hun economisch model willen aanpassen kunnen een kandidatuur

indienen voor de projectoproep Transition (<https://shiftingeconomy.brussels/nl/oproep-tot-interesse/>).

Er bestaan drie categorieën steun, afhankelijk van het soort economische model van de onderneming:



Deze categorieën steun (financieel en op het vlak van begeleiding) worden in het begin van dit reglement beschreven. Een online wizard helpt u te bepalen voor welke categorie u in aanmerking komt. Deze wizard is beschikbaar wanneer u een account aanmaakt op het [myCircularEconomy](#) platform.

#### 4. BeCircular: meer dan financiële steun!

Deelnemen aan BeCircular levert veel voordelen op. Niet enkel kan uw onderneming een aanzienlijke financiële steun ontvangen maar ze treedt ook toe tot een netwerk van innoverende ondernemingen die ook als zodanig worden erkend in het Gewest. Bovendien krijgt uw onderneming ook begeleiding van het Gewest en ten slotte wordt het succes van uw project in de bloemetjes gezet.

**Sociale en democratische ondernemingen zullen extra steun genieten** in de vorm van een mogelijke verhoging van hun subsidie met 10%.

# ALGEMEEN OVERZICHT VAN HET STEUNAANBOD VAN BE CIRCULAR

De projectoproep BeCircular wil **het opzetten van innovatieve projecten** in het Brussels Hoofdstedelijk Gewest die kaderen in een circulaire economie-logica stimuleren. Deze projecten kunnen worden ingediend in **drie categorieën**, afhankelijk van de maturiteit van het economische project van uw onderneming.

Dit schema biedt een algemeen overzicht van het steunaanbod van BeCircular:



*Opm.: de jury kan eventueel voorstellen uw project bij een andere categorie in te delen dan die waarvoor u zich kandidaat hebt gesteld als ze van oordeel is dat het project dan meer kans heeft om in aanmerking genomen te worden.*





### BeCircular biedt ook:

- Een individuele begeleiding van ongeveer 10 uur door coaches met een technische 'Business'-expertise (marketing, financiering, communicatie, strategie en commerciële ontwikkeling, humanresourcesmanagement, enz.). Deze coaches werden door hub.brussels gerekruteerd, in samenwerking met Leefmilieu Brussel en Brussel Economie en Werkgelegenheid.
- Interessante voorwaarden om zich te vestigen in de lokalen van Greenbizz, de incubator voor duurzame projecten.
- Promotie van uw project als een uithangbord van de circulaire economie in het Brussels Hoofdstedelijk Gewest.
- Een bevoorrechte relatie met de drie besturen die de projectoproep coördineren (Leefmilieu Brussel, hub.brussels en Brussel Economie en Werkgelegenheid).



# WIE KAN EEN PROJECT INDIENEN?

De projectoproep BeCircular staat open voor:

- elk circulair project dat beoogt een product/dienst op de markt te brengen binnen zes maanden na de toekenning van de BeCircular-subsidie
- alle ondernemingen met een circulaire kernactiviteit, met andere woorden als het grootste deel ( $\geq 50\%$ ) van de omzet van het bedrijf afkomstig is uit circulaire economische activiteiten

Nogmaals, de circulaire economie is een economisch systeem van uitwisseling en productie dat, in alle stadia van de levenscyclus van de producten (goederen en diensten) een efficiënt gebruik van de middelen en een vermindering van de impact op het leefmilieu beoogt en tegelijk het welzijn van de individuen wil ontwikkelen.

Concreet kan het gaan om alle volgende economische activiteiten:

- productie, verwerking en verkoop van lokale producten die weinig grondstoffen verbruiken, een lange levensduur hebben en weinig impact hebben op het milieu (eco-design);
  - een dienstenaanbod dat een optimaal gebruik van een goed door de consument bevordert in plaats van de aankoop ervan, ofwel via een dienstenbedrijf (functionaliteitseconomie) ofwel via consumenten die diensten uitwisselen (deeleconomie);
  - optimale valorisatie van hulpbronnen door middel van economische activiteiten op basis van reparatie, hergebruik en recyclage (de 3 R's);
  - de uitwisseling van hulpbronnen en afval tussen economische activiteiten op een bepaald grondgebied met als doel de valorisatie en optimalisatie van hulpbronnen (industriële ecologie);
  - een zo geïntegreerd mogelijke waardeketen op territoriaal niveau, gebaseerd op lokale middelen, ten behoeve van de lokale consumenten en de lokale werkgelegenheid (korte keten)<sup>1</sup>.
- elke economische actor (met inbegrip van nv's, bv's, cv's, vzw's, enz.)<sup>2</sup> met een exploitatiezetel en een ondernemingsnummer in het Brussels Hoofdstedelijk Gewest op de datum van indiening van het kandidatuur dossier voor de tweede ronde, d.w.z. uiterlijk op **28 juni 2024 om 12 uur**;

**Opgelet:** het juridische statuut van de onderneming mag niet veranderen vanaf de indiening van het kandidatuur dossier (uiterlijk 28/06/2024) tot de storting van het saldo. Anders moet de onderneming de subsidie terugbetalen.

- elk partnerschap tussen in aanmerking komende economische actoren zoals hierboven gedefinieerd (d.w.z. tussen bedrijven of organisaties die in aanmerking komen om een

<sup>1</sup> Zie: <https://www.circulareconomy.brussels/over/circulaire-economie/?lang=nl>

<sup>2</sup> Het Wetboek van economisch recht definieert "economische activiteit" als het aanbod goederen en diensten op een markt. Het betreft dus elke natuurlijke of rechtspersoon die goederen of diensten levert en op die manier bijdraagt aan het zakenleven. Het begrip « activiteit » geeft aan dat het niet om een gerichte actie moet draaien maar eerder om een duurzame marktactiviteit, die in concurrentie treedt met andere ondernemingen.



project in te dienen). In het geval van partnerschap gelden de volgende regels:

- de projectcoördinator (= hoofdaanvrager) moet voldoen aan de vereisten van de categorie waarin het project is opgenomen
- voor projecten die binnen Scale-up worden ingediend: naast de coördinator moeten alle projectpartners die in het kader van dit partnerschap een subsidie van meer dan 80 000 euro aanvragen, aan de voorwaarden van de categorie voldoen.

**Laureaten van vorige edities** mogen een nieuw project indienen, op voorwaarde dat:

- het project wordt ingediend in de categorie Diversification (d.w.z. een nieuw project dat parallel wordt ontwikkeld en duidelijk verschilt van het project dat eerder in het kader van deze projectoproep is gefinancierd) of in de categorie Scale-up (d.w.z. een schaalvergroting van hun huidige activiteit). Een laureaat in de categorie Starter kan dus geen nieuw dossier indienen binnen dezelfde categorie.
- het nieuwe project het evenwicht van de onderneming niet in gevaar brengt.
- de initieel ontvangen subsidie afgesloten is (dossier met de bewijsstukken ingediend bij de administratie voor 26/02/2024 voor een afsluitingscomité voor 28/06/2024)



# UITSLUITINGSGRONDEN

## Zijn uitgesloten van de projectoproep:

- Overheidsdiensten en -instellingen;
- Bedrijven en vzw's die niet autonoom zijn ten opzichte van de overheid (een entiteit die is opgericht om te voorzien in andere behoeften van algemeen belang dan die van industriële en commerciële aard en waarvan meer dan de helft van de leden van het bestuurs-, leidinggevend of toezichhoudend orgaan door de Regering of autonome bestuursorganen worden benoemd);
- Ondernemers met SMART-statuuut of activiteitencoöperatie-statuuut
- Alsmede economische activiteiten waarvoor de begunstigde reeds een subsidie ontvangt van een andere overheidsinstelling, voor hetzelfde doel, op basis van dezelfde bewijsstukken;
- Alle ondernemingen die in de afgelopen drie jaar (die periode moet op voorschrijdende grondslag worden beoordeeld) onder het 'de minimis'-stelsel al 300.000 euro overheidssteun hebben ontvangen.

### OVER DE EUROPESE 'DE MINIMIS'-REGEL:


Elke begunstigde van deze subsidie die onderworpen is aan de Europese regels die van toepassing zijn op 'de minimis'-steun<sup>1</sup> moet voldoen aan de genoemde regelgeving die van toepassing is op het ogenblik dat de subsidie wordt toegekend (regeringsbesluit), en deze subsidie zal dienovereenkomstig worden afgetopt.

Met andere woorden, **als het bedrag van de subsidieaanvraag het bedrag van de reeds aan de projectverantwoordelijke verleende 'de minimis'-steun verhoogt tot een bedrag van meer dan 300.000 EUR over een periode van drie voortschrijdende jaren, mag de facultatieve subsidie hem niet worden toegekend.**

Om na te gaan of dit plafond in acht is genomen, moet de kandidaat die onder deze regelgeving valt, een verklaring op erewoord overleggen betreffende eventuele 'de minimis'-steun die hij in de betrokken periode (drie voortschrijdende jaren) heeft ontvangen. De toegekende bedragen kunnen op basis daarvan worden verlaagd.

## De volgende projecten vallen buiten de scope van de projectoproep:

- Elk project dat begeleiding of opleiding biedt voor circulair ondernemerschap of de overgang naar de circulaire economie, evenals alle projecten die **uitsluitend** tot doel hebben als incubator te dienen voor circulaire economieprojecten of hier onderdak aan te bieden.
- Elk onderzoeks-, ontwikkelings- of afstemmingsproject dat voldoet aan de voorwaarden om



in aanmerking te komen voor financiering door Innoviris<sup>3</sup>, de partnerorganisatie van het GPCE. Een onderzoeks- en ontwikkelingsproject is een project waarvan de voorstudiefase langer dan zes maanden duurt vooraleer het aangeboden product of de aangeboden dienst op de markt wordt gebracht. Om voor BeCircular in aanmerking te komen, moet het project erop gericht zijn de markt te bereiken na maximaal zes maanden van gesubsidieerde activiteit.

- Elk, al dan niet in de volle grond uitgevoerd, landbouwproductieproject.
- Elk project voor de opening van een nieuwe handels- of horecazaak, met uitzondering van handelszaken met een eigen ambachtelijke productie die hun vernieuwend karakter aantonen. Neem bij twijfel gerust contact op met onze helpdesk [info@circulareconomy.brussels](mailto:info@circulareconomy.brussels).
- Elk project dat in aanmerking komt voor een van de gewestelijke projectoproepen die in de bijlagen vermeld worden, zelfs als het geen jaarlijks terugkerende projectoproep betreft.
- Elk project dat initiatieven beoogt die door burgers worden gedragen en dat geen economische activiteiten inhoudt (verkoop van goederen of diensten).

---

<sup>3</sup> <https://innoviris.brussels/nl/proof-business>  
<https://innoviris.brussels/nl/bruseed>  
<https://innoviris.brussels/nl/program/prove-your-social-innovation>



# DE 3 BECIRCULAR-CATEGORIEËN

Voorbeelden van beoogde projecten vindt u op [www.circulareconomy.brussels](http://www.circulareconomy.brussels).

## 1. BeCircular Starter

- Wilt u een circulaire economische activiteit starten en bent u  **bezig met het oprichten** van uw bedrijf?

**OF**

Bestaat uw circulaire onderneming **minder dan drie jaar** op het ogenblik dat deze projectoproep wordt gelanceerd (8 januari 2024)?

In beide gevallen kan uw circulaire project worden ondersteund onder de **categorie Starter**, die de opkomst van nieuwe activiteiten binnen de circulaire economie ondersteunt.

**De gesteunde projecten zullen financiële steun** krijgen tussen 15.000 en 80.000 euro

### Ontvankelijkheidscriteria binnen de categorie Starter

Om in aanmerking te komen, moet het project aan de volgende voorwaarden voldoen:

1. Worden gerealiseerd in het Brussels Hoofdstedelijk Gewest.
2. Ingediend zijn binnen de opgelegde termijn, in het vereiste formaat, m.a.w. via het formulier ad hoc, dat naar behoren moet zijn ingevuld rekening houdend met de aanwijzingen (aantal tekens, enz.), en de bijlagen.
3. Opdat het winnende project de subsidie zou ontvangen, moet het bedrijf ervoor zorgen dat **het voldoet aan alle vereisten inzake milieuvergunningen en -verklaringen** (zie onderstaand kader).

Over het algemeen wordt verwacht dat de kandidaat-onderneming het stimulerende effect van de BeCircular-steun aantoont. De onderneming moet met andere woorden aantonen dat het project waarvoor ze de subsidie aanvraagt niet zou kunnen worden gerealiseerd - of toch niet in dezelfde mate - zonder een tegemoetkoming van BeCircular.

**De projectdrager moet op de datum van indiening van het definitieve kandidatuur dossier (28/06/2024) aan alle voorwaarden voldoen.**



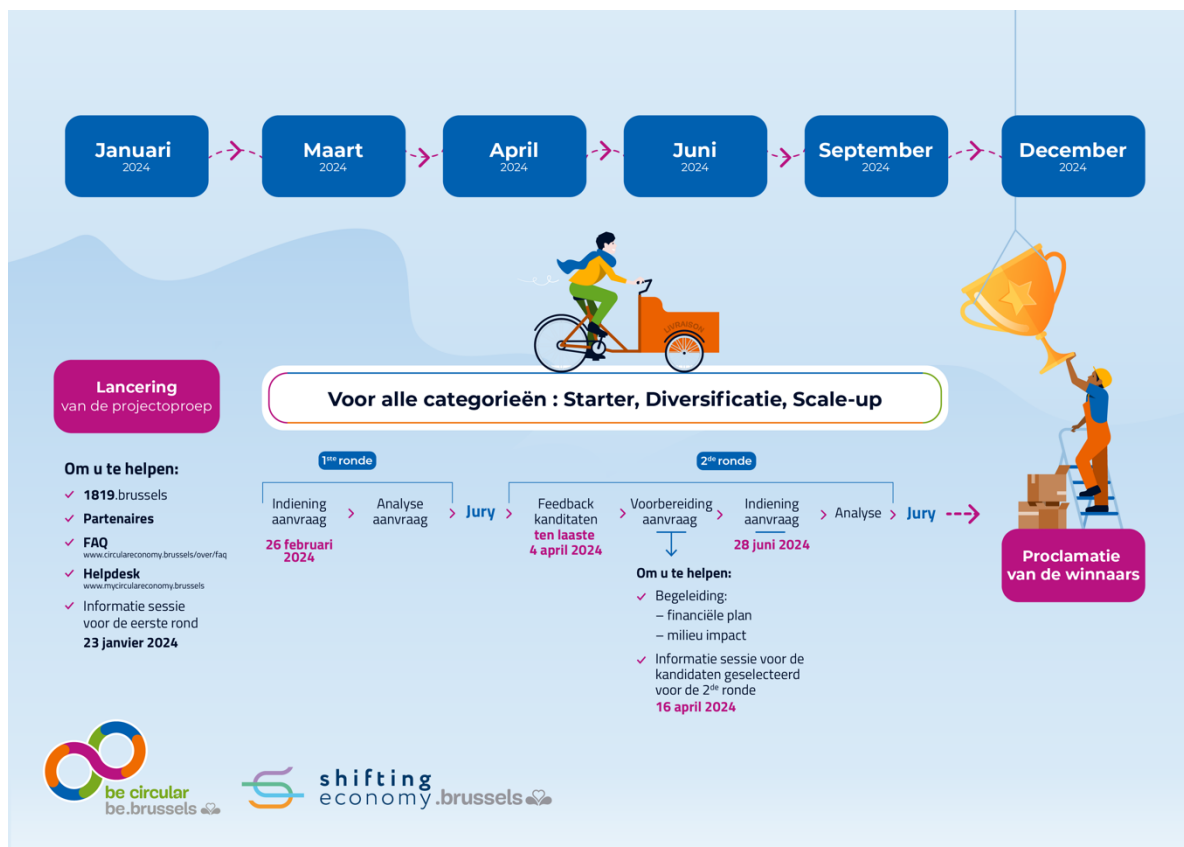
### Aandachtspunten betreffende de milieuvergunning en milieuverklaring voor kandidaten in de categorie Starter

Wij vragen u om na te gaan of het nieuwe project waarvoor u eventueel een BeCircular-subsidie zal ontvangen een milieuvergunning of een milieuverklaring vereist en om al onmiddellijk het nodige te doen om daarmee in orde te zijn. Klik [hier](#) voor meer informatie over de te ondernemen stappen.

**Als uw onderneming werd geselecteerd en uw activiteit effectief een vergunning of verklaring vereist**, moet u uw aanvraag van een milieuvergunning of uw milieuverklaring in orde brengen binnen de periode waarin u wordt gesubsidieerd om het saldo te ontvangen (30%).

Bij de ondertekening van de overeenkomst zal u gevraagd worden het gedeelte "Beschrijving van de beoogde activiteit (kader III)" van het "vooranalyseformulier vergunning" in te vullen om na te gaan of een milieuvergunning nodig en u te begeleiden in de daarvoor te ondernemen stappen. De betaling van de eerste tranche van de subsidie (70%) is afhankelijk van de ondertekening van dit document, en het saldo van de subsidie van het verkrijgen van de genoemde vergunning of verklaring. Aangezien het verkrijgen van een vergunning veel tijd in beslag neemt, raden wij u ten zeerste aan zo snel mogelijk de nodige stappen te ondernemen.

## Hoe deelnemen?



Voor **alle categorieën** - Starter, Diversification en Scale-up - gebeurt het indienen van kandidaturen via een **elektronisch formulier** dat toegankelijk is op het online platform [mycirculareconomy.brussels](http://mycirculareconomy.brussels). De documenten van de projectoproep zijn ook te downloaden op de website: [www.circulareconomy.brussels](http://www.circulareconomy.brussels).

Vergeet vooral niet om de administratieve regels en verplichtingen in verband met de financiering na te lezen. U vindt die voor alle categorieën in de bijlage "Administratieve voorwaarden en verplichtingen".

**OPGELET:** na de goedkeuring van de selectie door de Brusselse Hoofdstedelijke Regering worden de kandidaten geïnformeerd over het resultaat. De termijn tussen het indienen van de kandidaturen (28 juni 2024) en de goedkeuring door de regering bedraagt ongeveer zes maanden.

**De kennisgeving van de resultaten zal dus plaatsvinden in december 2024.**

Hieronder vindt u het gedetailleerde deelnameproces voor de categorie Starter (termijn en inhoud van het kandidatuurdossier).

### 1<sup>ste</sup> ronde:

- Indiening van een kandidatuur via een ad hoc-formulier, naar behoren ingevuld vóór **26 februari 2024 om 12u**. Wij moedigen u echter aan uw kandidatuurdossier vóór het verstrijken van deze termijn in te dienen.

### 2<sup>de</sup> ronde:

Deze fase betreft de projecten die geselecteerd werden na de eerste ronde:



- Indiening van een kandidatuur via een ad hoc-formulier, naar behoren ingevuld, en de bijlagen **vóór 28 juni 2024 om 12u**. Wij moedigen u echter aan uw kandidatuurdossier vóór het verstrijken van deze termijn in te dienen.
- Er is een specifiek kandidatuurformulier beschikbaar voor de categorie Starter.

## Te bezorgen documenten voor de kandidatuur

In de eerste ronde van de projectoproep moeten volgende documenten bij uw kandidatuur gevoegd worden:

- Een verklaring op erewoord (model van BeCircular), gedateerd en ondertekend door een persoon die gemachtigd is de onderneming juridisch te binden

In de tweede ronde van de projectoproep worden volgende documenten gevraagd:

- Het meest recente activiteitenverslag (indien dit bestaat)
- De tabel 'HR-budget', met alle tabbladen ingevuld (Budget, HR, Staatssteun, Cijfersverslag)
- Het financieel plan van het project, ingevuld voor minimaal 3 jaar (model ontworpen door de dienst 1819 van hub.brussels voor het projectoproep BeCircular – geen andere template zal aanvaard worden)
- Een bankattest
- In geval van een partnerschap (met één subsidieaanvraag voor meerdere ondernemingen), een partnerschapsverklaring
- Als het project afhangt van kernpartners (ook als de subsidieaanvraag geen betrekking heeft op de partner(s)), een intentiebrief van deze kernpartners

Elke andere bijlage die de kandidaat bezorgt is nuttig om zijn kandidatuur te staven. De analyse van de kandidatuur zal evenwel strikt gebaseerd worden op de verplichte bijlagen voor de betrokken categorie.


## Selectiecriteria binnen de categorie Starter

De projectdragers worden uitgenodigd om te beantwoorden aan de hieronder vermelde criteria; het is aan de projecten om hun logica te verantwoorden ten opzichte van de verwachtingen. Aangezien het om een wedstrijd gaat, wordt de selectie gemaakt op basis van de projecten die het best aan de criteria voldoen.

**Indien niet aan alle criteria wordt voldaan, kan dit als een reden voor diskwalificatie van het project worden beschouwd.**

### I. Overeenstemming met de doelstellingen van de projectoproep 'BeCircular - Be Brussels'

De aard van het project, de modaliteiten ervan en de te leveren prestaties moeten passen in een transitie naar de circulaire economie op basis van de in het GPCE gedefinieerde concepten en moeten bijdragen tot



de doelstellingen van het GPCE door inspiratie te putten uit de lijst van 'beoogde projecten' op [www.circulareconomy.brussels](http://www.circulareconomy.brussels).

Het moet ofwel het innovatieve karakter ervan aantonen (voor activiteiten die niet bestaan in het Brussels Hoofdstedelijk Gewest), ofwel, voor activiteiten die nog niet wijdverbreid zijn in het Brussels Hoofdstedelijk Gewest, de relevantie aantonen van een ontwikkeling, zoals de overstap naar een grotere schaal, de overdracht van een concept van de ene markt naar de andere, enz.

Ten slotte zullen projecten met een exemplair karakter met een groot potentieel om andere ondernemingen te inspireren tot het verhogen van hun impact extra worden begunstigd.

## II. Milieu-impact

Op milieugebied moet het project de ecologische voetafdruk van onze productie- en/of consumptiepatronen verminderen door het toepassen van logische principes die kaderen in de circulaire economie. Het moet **in staat zijn om de impact en de positieve en negatieve externe effecten ervan te beoordelen** aan de hand van een reeks indicatoren. Het project draagt bij tot het bereiken van de doelstellingen bepaald in de milieuplannen van het gewest (Hulpbronnen- en Afvalbeheerplan, Good Food-strategie, Nationaal Energie- en Klimaatplan, Lucht-, Klimaat- en Energieplan, Waterbeheerplan, Natuurplan, enz.).

## III. Sociaaleconomische impact en creatie van werkgelegenheid,

Op sociaaleconomisch vlak **zal de voorkeur worden gegeven aan projecten met een positieve sociale impact**, met name projecten die worden uitgevoerd door of in partnerschap met ondernemingen met een sociaal oogmerk of die pleiten voor nieuwe bestuursmodellen, zoals coöperaties. Ten slotte wordt in het algemeen **verwacht dat de projecten de lokale waardeketen (economische partners, leveranciers, enz.) stimuleren**. Het project dient toe te lichten hoe de uitvoering ervan **economische activiteit in het Brussels Hoofdstedelijk Gewest kan creëren of behouden en hoe het bijdraagt tot het behoud en de ontwikkeling van de lokale werkgelegenheid** en/of de sociaal-professionele integratie. Zowel de directe werkgelegenheid (binnen de onderneming die de gesubsidieerde activiteit uitvoert) als de indirecte werkgelegenheid (binnen de bijbehorende waardeketen) moet worden ingeschat. Er zal voorrang worden gegeven aan projecten die kwaliteitsbanen (niet-precaire contracten en lonen die minstens voldoen aan de normen in de sector) en niet-delokaliseerbare banen bevorderen.

## IV. Technische en economische haalbaarheid

Het project moet aantonen dat **de uitvoering ervan mogelijk is vanuit economisch oogpunt**. Daartoe zal de projectaanvrager belangrijke elementen presenteren om aan te tonen:

- dat er een markt is (een vraag), dient hij zijn differentiatiestrategie tegenover zijn eventuele concurrenten toe te lichten en dient hij aan te tonen dat zijn commercialiseringsstrategie haalbaar is tijdens de projectperiode;
- dat het gevraagde budget realistisch en noodzakelijk is voor de uitvoering ervan (dossiers met 'opgeblazen' budgetten worden in de beoordeling van de jury bestraft).

Bovendien moet het project het realisme van de geplande fasen en het bijbehorende budget aantonen. De technische haalbaarheid van het project moet zijn relevantie aantonen wat de verwachte impact betreft op het vlak van terugwinning van materiaal, verlenging van de levensduur, enz. De uitvoering moet ook mogelijk zijn vanuit logistiek, juridisch en organisatorisch oogpunt. In voorkomend geval moet het project aantonen dat het controle heeft over de technologische parameters en de productiefactoren en -middelen.

## V. Financiële haalbaarheid

Het project moet aantonen dat **het financiële plan geloofwaardig is**, zowel voor de raming van de inkomsten als voor de belangrijkste kosten verbonden met het project. Enkel projecten die na afloop van de toegekende subsidie financieel haalbaar zijn, zullen worden geselecteerd.

Ook het ontwikkelingspotentieel van het project zal worden beoordeeld: het project dient garanties te bieden dat het op middellange termijn duurzaam is.

### In aanmerking komende uitgaven, financiële steun en begeleiding

De geselecteerde projecten kunnen financiële steun en begeleiding krijgen gedurende een periode van 18 maanden.


Steun	Minimumsubsidie	Maximumsubsidie	Maximale duur	Begeleiding ter waarde van
Voor <b>Starter</b> -projecten	€ 15.000 **	€ 80.000 **	18 maanden	Ca. € 1.900 per project*

\* Elk geselecteerd project krijgt ongeveer 6 uur begeleiding van coaches, gerekruteerd door hub.brussels, in samenwerking met Brussel Economie en Werkgelegenheid en Leefmilieu Brussel, om hen te helpen het economische aspect van hun project te ontwikkelen. Deze coaches beschikken over deskundigheid op het gebied van marketing, communicatie, financiering, strategie, bedrijfsontwikkeling, personeelsbeheer, enz. Deze begeleiding neemt de vorm aan van individuele sessies en de toegang tot deze begeleiding is afhankelijk van deelname aan een collectieve begeleidingssessie.

\*\* Middels inachtneming van het de minimis-plafond van 300.000 euro (zie p.12) kan het **subsidieplafond met 10% worden verhoogd** voor sociale of democratische ondernemingen die als zodanig erkend zijn door het Brussels Hoofdstedelijk Gewest op grond van de ordonnantie van 23 juli 2018, gelet op de vastgestelde wisselwerkingen tussen de circulaire economie en het sociale en democratische ondernemerschap (zie [website van Brussel Economie en Werkgelegenheid](#)). Ondernemingen in de oprichtingsfase of nieuwe ondernemingen (opgericht minder dan drie jaar vóór de dag van het uitschrijven van de projectoproep) kunnen deze verhoging van 10% ook genieten indien zij het statuut van coöperatieve vennootschap hebben volgens het nieuwe Wetboek van vennootschappen of als ze door de Nationale Raad voor de Coöperatie erkend zijn.

Elke projectdrager kan een project indienen waarin uitgaven van verschillende types als volgt worden gemoduleerd:

Type in aanmerking komende uitgaven per project	Subsidie-percentag Starter	Plafond Starter
Personeelskosten	€ 65.000 euro per VTE / jaar	
Indirecte kosten	15% van de gesubsidieerde personeelskosten	
Directe kosten	70%	€ 25.000
Investeringskosten	70%	€ 50.000



Voor de subsidieerbare uitgaven per type kosten moet de projectdrager de bijlage 'administratieve voorwaarden en verplichtingen' bij dit reglement raadplegen.

Elk project presenteert zijn totale begroting en het aangevraagde subsidiebedrag, beide uitgesplitst per type uitgave en per projectaanvrager in het geval van een partnerschap.



## 2. BeCircular Diversification

- Uw onderneming is circulair, bestaat ten minste **drie jaar**, is financieel levensvatbaar<sup>4</sup> en levert goederen of diensten **die aan een bepaalde vraag op de markt tegemoetkomen**

### EN

U wilt uw inkomstenbronnen en/of uw doelmarkt diversifiëren door een nieuw(e)<sup>5</sup> circulair(e) product of dienst aan te bieden binnen uw bedrijf?

Uw circulaire project kan worden ondersteund in de **categorie Diversification**, die het **ontstaan van nieuwe circulaire economie-activiteiten binnen bestaande bedrijven ondersteunt**, ongeacht of zij zich op een nieuwe markt positioneren of niet.

**De gesteunde projecten zullen financiële steun krijgen** tussen 15.000 € en 80.000 €.

### Ontvankelijkheidscriteria binnen de categorie Diversification

Om in aanmerking te komen, moet het project (ongeacht of het een nieuw project betreft of een bestaand project dat een nieuwe ontwikkelingsfase ingaat) aan de volgende voorwaarden voldoen:

1. Worden gerealiseerd in het Brussels Hoofdstedelijk Gewest.
2. Financieel levensvatbaar zijn (volgens de criteria inzake rentabiliteit, solvabiliteit en liquiditeit)
3. Ingediend zijn binnen de opgelegde termijn, in het vereiste formaat, m.a.w. via het formulier ad hoc, dat naar behoren moet zijn ingevuld rekening houdend met de aanwijzingen (aantal tekens, enz.), en de bijlagen.
4. Nog niet uitgevoerd zijn op de dag waarop de projectoproep wordt uitgeschreven (08.01.2024).
5. Opdat het winnende project de subsidie zou ontvangen, **moet het bedrijf ervoor zorgen dat het voldoet aan alle vereisten inzake milieuvergunningen en -verklaringen** (zie onderstaand kader).

Over het algemeen wordt verwacht dat de kandidaat-onderneming het stimulerende effect van de BeCircular-steun aantoont. De onderneming moet met andere woorden aantonen dat het project waarvoor ze de subsidie aanvraagt niet zou kunnen worden gerealiseerd - of toch niet in dezelfde mate - zonder een tegemoetkoming van BeCircular.

**De projectdrager moet op de datum van indiening van het definitieve kandidatuurdossier (28/06/2024) aan alle voorwaarden voldoen.**

---

<sup>4</sup> De financiële levensvatbaarheid zal worden geanalyseerd op basis van de twee laatste gepubliceerde jaarrekeningen aan de hand van een kruisanalyse van indicatoren die verband houden met de rendabiliteit, solvabiliteit en liquiditeit van de onderneming.

<sup>5</sup> Onder "nieuw" verstaan we een circulair product of circulaire dienst die verschilt van wat u vandaag reeds aanbiedt aan uw klanten; het volstaat niet uw bestaande productassortiment eenvoudigweg uit te breiden. Bijgevolg vereist uw diversificatieproject dat u nieuwe competenties en/of technologieën/infrastructuur verwerft bovenop het bestaande.

## Aandachtspunten betreffende de milieuvergunning en milieuverklaring voor de categorie Diversification

1. **Voor uw bestaande activiteit** moet u in orde zijn met de milieuvergunning of milieuverklaring tegen de tweede ronde van de projectoproep BeCircular, met name tegen uiterlijk 28 juni 2024. [Klik hier](#) voor meer informatie over de te volgen stappen.

**Alvorens uw kandidatuur voor de eerste ronde indient (we raden u sterk aan om dit te doen vóór 05 februari)** vragen wij u het gedeelte "Staat van de bestaande toestand (kader II)" van het formulier "Vooranalyse vergunning" in te vullen. U vindt het op het kandidatuurplatform en op de webpagina van de 2024 editie van BeCircular. Dit ingevulde document stuurt u vervolgens naar het volgende e-mailadres van de facilitator vergunning voor de circulaire economie: [permit\\_circ\\_waste@environnement.brussels](mailto:permit_circ_waste@environnement.brussels).

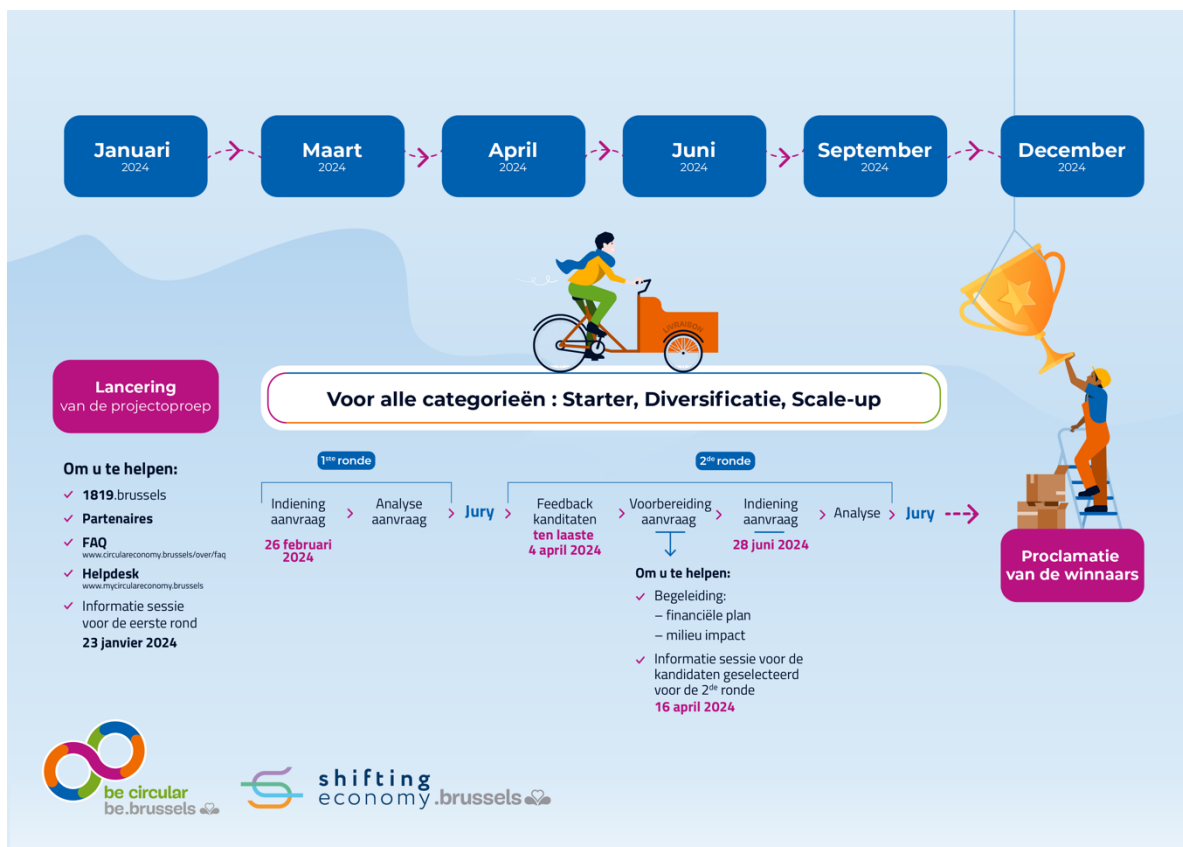
De facilitator stuurt u vervolgens hetzelfde document, met een analyse van uw situatie en de stappen die u eventueel moet ondernemen. U moet dit document toevoegen met de analyse van de facilitator op het kandidatuur platform om uw kandidatuur te valideren voor de 1e ronde van de projectoproep, die sluit op 26 februari..

2. **Voor een nieuw project waarvoor u eventueel een BeCircular-subsidie zal ontvangen:** vragen wij u ook om na te gaan of het project een milieuvergunning (een aanpassing van de vergunning) of een milieuverklaring vereist.

Als u geselecteerd wordt als laureaat van de projectoproep en als uw activiteit daadwerkelijk een vergunning of verklaring vereist, moet u uw aanvraag van milieuvergunning of uw milieuverklaring in orde brengen binnen de periode waarin u wordt gesubsidieerd om het saldo te ontvangen (30%).

Bij de ondertekening van de overeenkomst zal u gevraagd worden het gedeelte "Beschrijving van de beoogde activiteit (kader III)" van het "vooranalyseformulier vergunning" in te vullen om na te gaan of een milieuvergunning nodig en u te begeleiden in de daarvoor te ondernemen stappen. De betaling van de eerste tranche van de subsidie (70%) is afhankelijk van de ondertekening van dit document, en het saldo van de subsidie van het verkrijgen van de genoemde vergunning of verklaring. Aangezien het verkrijgen van een vergunning veel tijd in beslag neemt, raden wij u ten zeerste aan zo snel mogelijk de nodige stappen te ondernemen.

## Hoe deelnemen?



Voor **alle categorieën** - Starter, Diversification en Scale-up, gebeurt het indienen van kandidaturen via een **elektronisch formulier** dat toegankelijk op het online platform [mycirculareconomy.brussels](http://mycirculareconomy.brussels). De documenten van de projectoproep zijn ook te downloaden op de website: [www.circulareconomy.brussels](http://www.circulareconomy.brussels).

Vergeet vooral niet om de administratieve regels en verplichtingen in verband met de financiering na te lezen. U vindt die voor alle categorieën in de bijlage "Administratieve voorwaarden en verplichtingen".

**OPGELET:** na de goedkeuring van de selectie door de Brusselse Hoofdstedelijke Regering worden de kandidaten geïnformeerd over het resultaat. De termijn tussen het indienen van de kandidaturen (28 juni 2024) en de goedkeuring door de regering bedraagt ongeveer zes maanden.

**De kennisgeving van de resultaten zal dus plaatsvinden in december 2024.**

Hieronder vindt u het gedetailleerde deelnameproces voor de categorie Diversification (termijn en inhoud van het kandidatuurdossier).

### 1<sup>ste</sup> ronde:

- Indiening van een kandidatuur via een ad hoc-formulier, naar behoren ingevuld vóór **26 februari 2024 om 12u**. Wij moedigen u echter aan uw kandidatuurdossier vóór het verstrijken van deze termijn in te dienen.

## 2<sup>de</sup> ronde:

Deze fase betreft de projecten die geselecteerd werden na de eerste ronde:

- Indiening van een kandidatuur via een ad hoc-formulier, naar behoren ingevuld, en de bijlagen **vóór 28 juni 2024 om 12u**. Wij moedigen u echter aan uw kandidatuur dossier vóór het verstrijken van deze termijn in te dienen.
- Er is een specifiek kandidatuurformulier beschikbaar voor de categorie Diversification.

## Te bezorgen documenten voor de kandidatuur

### Alvorens een kandidatuur in te dienen voor de eerste ronde:

- Het document "Vooranalyse vergunning", in te vullen en in te dienen via het kandidatuurplatform tegen uiterlijk 16.02.2024  
=> wij raden u ten zeerste aan dit zo spoedig mogelijk te doen om tijd te winnen als blijkt dat u een milieuvergunning nodig hebt

**In de eerste ronde van de projectoproep** moeten volgende documenten bij uw kandidatuur gevoegd worden:

- Een verklaring op erewoord (model van BeCircular), gedateerd en ondertekend door een persoon die gemachtigd is de onderneming juridisch te binden
- De rekeningen en balansen van de laatste twee afgesloten boekjaren als die niet gepubliceerd werden op de website van de NBB

**In de tweede ronde van de projectoproep** worden volgende documenten gevraagd:

- Het meest recente activiteitenverslag (indien dit bestaat)
- De tabel 'HR-budget', met alle tabbladen ingevuld (Budget, HR, Staatssteun, Cijfersverslag)
- Het financieel plan van het project, ingevuld voor minimaal 3 jaar (model ontworpen door de dienst 1819 van hub.brussels voor het projectoproep BeCircular – geen andere template zal aanvaard worden)
- De milieuvergunning of het bewijs van de bevoegde overheid dat er geen vergunning vereist is
- Een bankattest
- In geval van een partnerschap (met één subsidieaanvraag voor meerdere ondernemingen), een partnerschapsverklaring
- Als het project afhangt van kernpartners (ook als de subsidieaanvraag geen betrekking heeft op de partner(s)), een intentiebrief van deze kernpartners

Elke andere bijlage die de kandidaat bezorgt is nuttig om zijn kandidatuur te staven. De analyse van de kandidatuur zal evenwel strikt gebaseerd worden op de verplichte bijlagen voor de betrokken categorie.





## Selectiecriteria binnen de categorie Diversification

De projectdragers worden uitgenodigd om te beantwoorden aan de hieronder vermelde criteria; het is aan de projecten om hun logica te verantwoorden ten opzichte van de verwachtingen. Aangezien het om een wedstrijd gaat, wordt de selectie gemaakt op basis van de projecten die het best aan de criteria voldoen.

**Indien niet aan alle criteria wordt voldaan, kan dit als een reden voor diskwalificatie van het project worden beschouwd.**

### I. Overeenstemming met de doelstellingen van de projectoproep 'BeCircular - Be Brussels'

De aard van het project, de modaliteiten ervan en de te leveren prestaties moeten passen in een transitie naar de circulaire economie op basis van de in het GPCE gedefinieerde concepten en moeten bijdragen tot de doelstellingen van het GPCE door inspiratie te putten uit de lijst van 'beoogde projecten' op [www.circulareconomy.brussels](http://www.circulareconomy.brussels).

Het moet ofwel het innovatieve karakter ervan aantonen (voor activiteiten die niet bestaan in het Brussels Hoofdstedelijk Gewest), ofwel, voor activiteiten die nog niet wijdverbreid zijn in het Brussels Hoofdstedelijk Gewest, de relevantie aantonen van een ontwikkeling, zoals de overstap naar een grotere schaal, de overdracht van een concept van de ene markt naar de andere, enz.

Ten slotte zullen projecten met een exemplair karakter met een groot potentieel om andere ondernemingen te inspireren tot het verhogen van hun impact extra worden begunstigd.

### II. Milieu-impact

Op milieugebied moet het project de ecologische voetafdruk van onze productie- en/of consumptiepatronen verminderen door het toepassen van logische principes die kaderen in de circulaire economie. Het moet **in staat zijn om de impact en de positieve en negatieve externe effecten ervan te beoordelen** aan de hand van een reeks indicatoren. Het project draagt bij tot het bereiken van de doelstellingen bepaald in de milieuplannen van het gewest (Hulpbronnen- en Afvalbeheerplan, Good Food-strategie, Nationaal Energie- en Klimaatplan, Lucht-, Klimaat- en Energieplan, Waterbeheerplan, Natuurplan, enz.).

### III. Sociaaleconomische impact en creatie van werkgelegenheid

Op sociaaleconomisch vlak **zal de voorkeur worden gegeven aan projecten met een positieve sociale impact**, met name projecten die worden uitgevoerd door of in partnerschap met ondernemingen met een sociaal oogmerk of die pleiten voor nieuwe bestuursmodellen, zoals coöperaties. Ten slotte wordt in het algemeen **verwacht dat de projecten de lokale waardeketen (economische partners, leveranciers, enz.) stimuleren**. Het project dient toe te lichten hoe de uitvoering ervan **economische activiteit in het Brussels Hoofdstedelijk Gewest kan creëren of behouden en hoe het bijdraagt tot het behoud en de ontwikkeling van de lokale werkgelegenheid** en/of de sociaal-professionele integratie. Zowel de directe werkgelegenheid (binnen de onderneming die de gesubsidieerde activiteit uitvoert) als de indirecte werkgelegenheid (binnen de bijbehorende waardeketen) moet worden ingeschat. Er zal voorrang worden gegeven aan projecten die kwaliteitsbanen (niet-precaire contracten en lonen die minstens voldoen aan de normen in de sector) en niet-delokaliseerbare banen bevorderen.

### IV. Technische en economische haalbaarheid

Het project moet aantonen dat **de uitvoering ervan mogelijk is vanuit economisch oogpunt**. Daartoe

zal de projectaanvrager belangrijke elementen presenteren om aan te tonen:

- dat er een markt is (een vraag), dient hij zijn differentiatiestrategie tegenover zijn eventuele concurrenten toe te lichten en dient hij aan te tonen dat zijn commercialiseringsstrategie haalbaar is tijdens de projectperiode;
- dat het gevraagde budget realistisch en noodzakelijk is voor de uitvoering ervan (dossiers met 'opgeblazen' budgetten worden in de beoordeling van de jury bestraft).

Bovendien moet het project het realisme van de geplande fasen en het bijbehorende budget aantonen. De technische haalbaarheid van het project moet zijn relevantie aantonen wat de verwachte impact betreft op het vlak van terugwinning van materiaal, verlenging van de levensduur, enz. De uitvoering moet ook mogelijk zijn vanuit logistiek, juridisch en organisatorisch oogpunt. In voorkomend geval moet het project aantonen dat het controle heeft over de technologische parameters en de productiefactoren en -middelen.

## V. Financiële haalbaarheid

Het project moet aantonen dat **het financiële plan geloofwaardig is**, zowel voor de raming van de inkomsten als voor de belangrijkste kosten verbonden met het project. Enkel projecten die na afloop van de toegekende subsidie financieel haalbaar zijn, zullen worden geselecteerd.

Ook het ontwikkelingspotentieel van het project zal worden beoordeeld: het project dient garanties te bieden dat het op middellange termijn duurzaam is.

## In aanmerking komende uitgaven, financiële steun en begeleiding

De geselecteerde projecten kunnen financiële steun en begeleiding krijgen gedurende een periode van 18 maanden.

Steun	Minimumsubsidie	Maximumsubsidie	Maximale duur	Begeleiding ter waarde van
Voor <b>Diversification</b> -projecten	€ 15.000 **	€ 80.000 **	18 maanden	Ca. € 1.900 per project*

\* Elk geselecteerd project krijgt ongeveer 6 uur begeleiding van coaches, gerekruteerd door hub.brussels, in samenwerking met Brussel Economie en Werkgelegenheid en Leefmilieu Brussel, om hen te helpen het economische aspect van hun project te ontwikkelen. Deze coaches beschikken over deskundigheid op het gebied van marketing, communicatie, financiering, strategie, bedrijfsontwikkeling, personeelsbeheer, enz. Deze begeleiding neemt de vorm aan van individuele sessies en de toegang tot deze begeleiding is afhankelijk van deelname aan een collectieve begeleidingssessie.

\*\* Middels inachtneming van het de *minimis-plafond* van 300.000 euro (zie p.12) kan het **subsidieplafond met 10% worden verhoogd** voor sociale of democratische ondernemingen die als zodanig erkend zijn door het Brussels Hoofdstedelijk Gewest op grond van de ordonnantie van 23 juli 2018, gelet op de vastgestelde wisselwerkingen tussen de circulaire economie en het sociale en democratische ondernemerschap (zie [website van Brussel Economie en Werkgelegenheid](#)).

Elke projectdrager kan een project indienen waarin uitgaven van verschillende types als volgt worden gemoduleerd:

Type in aanmerking komende uitgaven per project	Subsidiepercentage Diversification	Plafond Diversification
Personeelskosten	€ 65.000 euro per VTE / jaar	
Indirecte kosten	15% van de gesubsidieerde personeelskosten	
Directe kosten	70%	€ 25.000
Investeringskosten	70%	€ 50.000

Voor de subsidieerbare uitgaven per type kosten moet de projectdrager de bijlage 'administratieve voorwaarden en verplichtingen' bij dit reglement raadplegen.

Elk project presenteert zijn totale begroting en het aangevraagde subsidiebedrag, beide uitgesplitst per type uitgave en per projectaanvrager in het geval van een partnerschap.



## 3. BeCircular Scale-Up

- Uw onderneming is circulair, bestaat ten minste **drie jaar**, is financieel levensvatbaar<sup>6</sup> en levert goederen of diensten **die aan een bepaalde vraag op de markt tegemoetkomen**.

EN

- U wilt uw circulaire activiteit op grotere schaal ontwikkelen (nieuwe doelklanten, aanzienlijke stijging van de verkoopvolumes, enz.).

EN

- U kunt het belang van de schaalvergroting voor het Brussels Hoofdstedelijk Gewest aantonen voor wat betreft de positieve impact op het leefmilieu (een significante verbetering van uw prestatie-indicatoren, bijvoorbeeld met meer dan 20, 30 of 40%) en op het sociaaleconomische vlak (bijvoorbeeld een gemiddelde groei van 10 of 20% per jaar en een personeelsbestand van minstens 10 VTE's) in de drie jaar na de toekenning van de subsidie.

Uw project kan worden ondersteund in het kader van de **categorie Scale-up**, die nieuwe ontwikkelingsfasen financiert van bestaande circulaire projecten waarvan de economische schaalvergroting een voorgestelde milieu- en sociaaleconomische impact genereert.

### Aandachtspunten:

- De ondernemingen waarop de categorie Scale-up van toepassing is, zijn de circulaire ondernemingen en ondernemingen met impact die een zekere maturiteit hebben verworven (in tegenstelling tot startups) en die zich in een fase van zeer sterke groei bevinden. **Slechts vijf ondernemingen zullen in deze categorie geselecteerd worden.** De prioriteit zal uitgaan naar ondernemingen die de grootste impact op het Gewest hebben.
- Projecten die al ondersteund werden in het kader van BeCircular zullen moeten aantonen dat de doelstellingen van het vorige project werden behaald om in deze categorie te kunnen kandideren.


**De gesteunde projecten zullen financiële steun** krijgen tussen 80.000 en 200.000 euro.

### Ontvankelijkheidscriteria binnen de categorie Scale-up

Om in aanmerking te komen, moet het project (ongeacht of het een nieuw project betreft of een bestaand project dat een nieuwe ontwikkelingsfase ingaat) aan de volgende voorwaarden voldoen:

- Worden gerealiseerd in het Brussels Hoofdstedelijk Gewest.
- Financieel levensvatbaar zijn (volgens de criteria inzake rentabiliteit, solvabiliteit en liquiditeit)
- Ingediend zijn binnen de opgelegde termijn, in het vereiste formaat, m.a.w. via het formulier ad hoc, dat naar behoren moet zijn ingevuld rekening houdend met de aanwijzingen (aantal tekens, enz.), en de bijlagen.

<sup>6</sup> De financiële levensvatbaarheid zal worden geanalyseerd op basis van de twee laatste gepubliceerde jaarrekeningen aan de hand van een kruisanalyse van indicatoren die verband houden met de rendabiliteit, solvabiliteit en liquiditeit van de onderneming.

- 
4. Nog niet uitgevoerd zijn op de dag waarop de projectoproep wordt uitgeschreven (08.01.2024).
  5. Opdat het winnende project de subsidie zou ontvangen, **moet het bedrijf ervoor zorgen dat het voldoet aan alle vereisten inzake milieuvergunningen en -verklaringen** (zie onderstaand kader).

Over het algemeen wordt verwacht dat de kandidaat-onderneming het stimulerende effect van de BeCircular-steun aantoont. De onderneming moet met andere woorden aantonen dat het project waarvoor ze de subsidie aanvraagt niet zou kunnen worden gerealiseerd - of toch niet in dezelfde mate - zonder een tegemoetkoming van BeCircular.

**De projectdrager moet op de datum van indiening van het definitieve kandidatuurdossier (28/06/2024) aan alle voorwaarden voldoen.**

### **Aandachtspunten betreffende de milieuvergunning en milieuverklaring voor de categorie Scale-up**

1. **Voor uw bestaande activiteit** moet u in orde zijn met de milieuvergunning of milieuverklaring tegen de tweede ronde van de projectoproep BeCircular, met name tegen uiterlijk 28 juni 2024. [Klik hier](#) voor meer informatie over de te volgen stappen.

**Alvorens uw kandidatuur voor de eerste ronde indient (we raden u sterk aan om dit te doen vóór 05 februari)** vragen wij u het gedeelte "Staat van de bestaande toestand (kader II)" van het formulier "Vooranalyse vergunning" in te vullen. U vindt het op het kandidatuurplatform en op de webpagina van de 2024 editie van BeCircular. Dit ingevulde document stuurt u vervolgens naar het volgende e-mailadres van de facilitator vergunning voor de circulaire economie: [permit\\_circ\\_waste@environnement.brussels](mailto:permit_circ_waste@environnement.brussels).

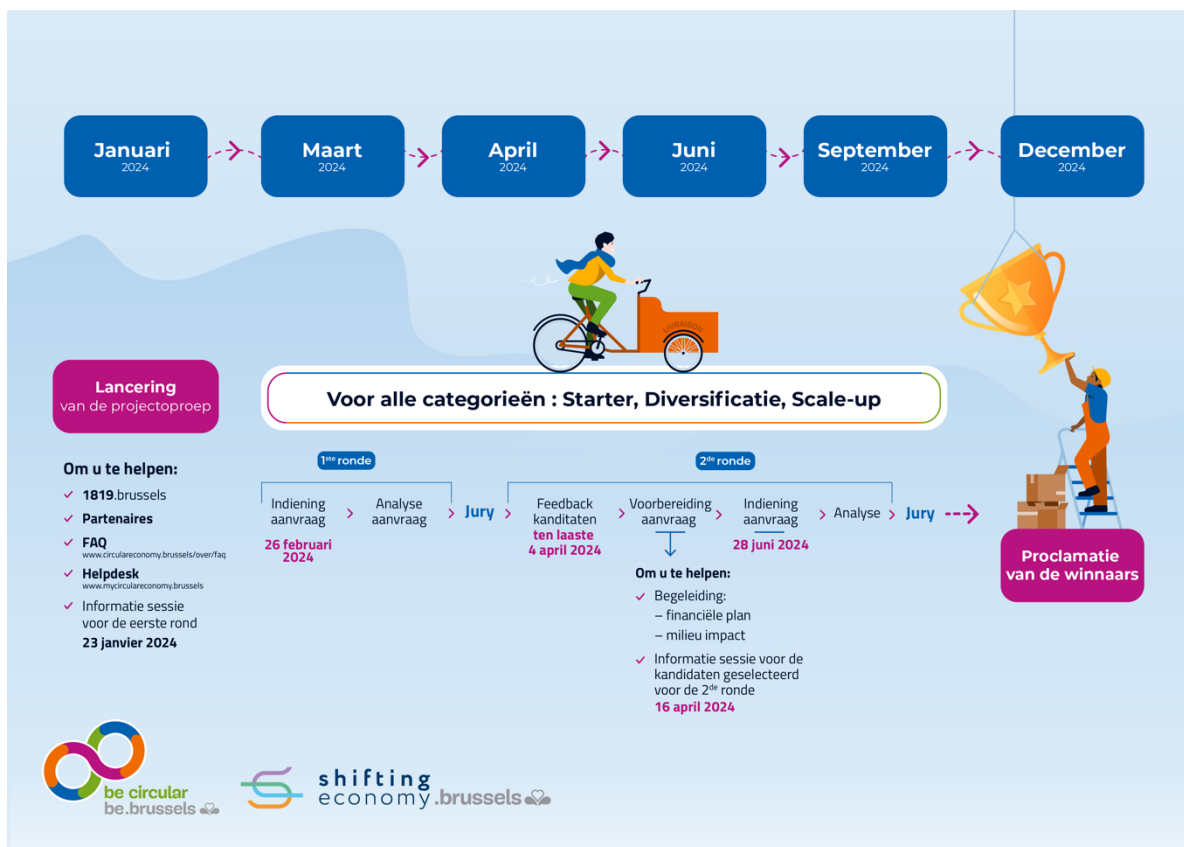
De facilitator stuurt u vervolgens hetzelfde document, met een analyse van uw situatie en de stappen die u eventueel moet ondernemen. U moet dit document toevoegen met de analyse van de facilitator op het kandidatuur platform om uw kandidatuur te valideren voor de 1e ronde van de projectoproep, die sluit op 26 februari 2024.

3. **Voor een nieuw project waarvoor u eventueel een BeCircular-subsidie zal ontvangen:** vragen wij u ook om na te gaan of het project een milieuvergunning (een aanpassing van de vergunning) of een milieuverklaring vereist.

Als u geselecteerd wordt als lauréat van de projectoproep en als uw activiteit daadwerkelijk een vergunning of verklaring vereist, moet u uw aanvraag van milieuvergunning of uw milieuverklaring in orde brengen binnen de periode waarin u wordt gesubsidieerd om het saldo te ontvangen (30%).

Bij de ondertekening van de overeenkomst zal u gevraagd worden het gedeelte "Beschrijving van de beoogde activiteit (kader III)" van het "vooranalyseformulier vergunning" in te vullen om na te gaan of een milieuvergunning nodig is en u te begeleiden in de daarvoor te ondernemen stappen. De betaling van de eerste tranche van de subsidie (70%) is afhankelijk van de ondertekening van dit document, en het saldo van de subsidie van het verkrijgen van de genoemde vergunning of verklaring. Aangezien het verkrijgen van een vergunning veel tijd in beslag neemt, raden wij u ten eerste aan zo snel mogelijk de nodige stappen te ondernemen.

## Hoe deelnemen?



Voor **alle categorieën** - Starter, Diversification en Scale-up, gebeurt het indienen van kandidaturen via een **elektronisch formulier** dat toegankelijk op het online platform [mycirculareconomy.brussels](http://mycirculareconomy.brussels). De documenten van de projectoproep zijn ook te downloaden op de website: [www.circulareconomy.brussels](http://www.circulareconomy.brussels).

Vergeet vooral niet om de administratieve regels en verplichtingen in verband met de financiering na te lezen. U vindt die voor alle categorieën in de bijlage "Administratieve voorwaarden en verplichtingen".

**OPGELET:** na de goedkeuring van de selectie door de Brusselse Hoofdstedelijke Regering worden de kandidaten geïnformeerd over het resultaat. De termijn tussen het indienen van de kandidaturen (28 juni 2024) en de goedkeuring door de regering bedraagt ongeveer zes maanden.

**De kennisgeving van de resultaten zal dus plaatsvinden in december 2024.**

Hieronder vindt u het gedetailleerde deelnameproces voor de categorie Starter (termijn en inhoud van het kandidatuurdossier).

### 1<sup>ste</sup> ronde:

- Indiening van een kandidatuur via een ad hoc-formulier, naar behoren ingevuld vóór **26 februari 2024 om 12u**. Wij moedigen u echter aan uw kandidatuurdossier vóór het verstrijken van deze termijn in te dienen.

## 2<sup>de</sup> ronde:

Deze fase betreft de projecten die geselecteerd werden na de eerste ronde:

- Indiening van een kandidatuur via een ad hoc-formulier, naar behoren ingevuld, en de bijlagen **vóór 28 juni 2024 om 12u**. Wij moedigen u echter aan uw kandidaturofficer vóór het verstrijken van deze termijn in te dienen.
- Er is een specifiek kandidatuurformulier beschikbaar voor de categorie Scale-up.

De kandidaten die geselecteerd zijn voor de tweede ronde vervolgens worden verzocht hun **project mondeling te verdedigen voor een jury op 2 september 2024**. Tijdens deze vergadering krijgen de kandidaten de kans om hun project voor te stellen, gevolgd door een vraag- en antwoorderonde, waarna een principebeslissing over de financiering wordt genomen.

## Te bezorgen documenten voor de kandidatuur

### Alvorens een kandidatuur in te dienen voor de eerste ronde:

- Het document "Vooranalyse vergunning", in te vullen en in te dienen via het kandidatuurplatform tegen uiterlijk 16.02.2024  
=> wij raden u ten zeerste aan dit zo spoedig mogelijk te doen om tijd te winnen als blijkt dat u een milieuvergunning nodig hebt

**In de eerste ronde van de projectoproep** moeten volgende documenten bij uw kandidatuur gevoegd worden:

- Een verklaring op erewoord (model van BeCircular), gedateerd en ondertekend door een persoon die gemachtigd is de onderneming juridisch te binden
- De rekeningen en balansen van de laatste twee afgesloten boekjaren als die niet gepubliceerd werden op de website van de NBB

**In de tweede ronde van de projectoproep** worden volgende documenten gevraagd:

- Het meest recente activiteitenverslag (indien dit bestaat)
- De tabel 'HR-budget', met alle tabbladen ingevuld (Budget, HR, Staatssteun, Cijfersverslag)
- Het financieel plan van het project, ingevuld voor minimaal 3 jaar (model ontworpen door de dienst 1819 van hub.brussels voor het projectoproep BeCircular – geen andere template zal aanvaard worden)
- De milieuvergunning of het bewijs van de bevoegde overheid dat er geen vergunning vereist is
- Een bankattest
- In geval van een partnerschap (met één subsidieaanvraag voor meerdere ondernemingen), een partnerschapsverklaring

- Als het project afhangt van kernpartners (ook als de subsidieaanvraag geen betrekking heeft op de partner(s)), een intentiebrief van deze kernpartners

Elke andere bijlage die de kandidaat bezorgt is nuttig om zijn kandidatuur te staven. De analyse van de kandidatuur zal evenwel strikt gebaseerd worden op de verplichte bijlagen voor de betrokken categorie.

## Selectiecriteria binnen de categorie Scale-up

De projectdragers worden uitgenodigd om te beantwoorden aan de hieronder vermelde criteria; het is aan de projecten om hun logica te verantwoorden ten opzichte van de verwachtingen. Aangezien het om een wedstrijd gaat, wordt de selectie gemaakt op basis van de projecten die het best aan de criteria voldoen.

**Indien niet aan alle criteria wordt voldaan, kan dit als een reden voor diskwalificatie van het project worden beschouwd.**

### I. Overeenstemming met de doelstellingen van de projectoproep 'BeCircular - Be Brussels'

De aard van het project, de modaliteiten ervan en de te leveren prestaties moeten passen in een transitie naar de circulaire economie op basis van de in het GPCE gedefinieerde concepten en moeten bijdragen tot de doelstellingen van het GPCE door inspiratie te putten uit de lijst van 'beoogde projecten' op [www.circulareconomy.brussels](http://www.circulareconomy.brussels).

Het moet ofwel het innovatieve karakter ervan aantonen (voor activiteiten die niet bestaan in het Brussels Hoofdstedelijk Gewest), ofwel, voor activiteiten die nog niet wijdverbreid zijn in het Brussels Hoofdstedelijk Gewest, de relevantie aantonen van een ontwikkeling, zoals de overstap naar een grotere schaal, de overdracht van een concept van de ene markt naar de andere, enz.

Ten slotte zullen projecten met een exemplair karakter met een groot potentieel om andere ondernemingen te inspireren tot het verhogen van hun impact extra worden begunstigd.

### II. Milieu-impact


Op milieugebied moet het project de ecologische voetafdruk van onze productie- en/of consumptiepatronen verminderen door het toepassen van logische principes die kaderen in de circulaire economie. Het moet **in staat zijn om de impact en de positieve en negatieve externe effecten ervan te beoordelen** aan de hand van een reeks indicatoren. Het project draagt bij tot het bereiken van de doelstellingen bepaald in de milieuplannen van het gewest (Hulpbronnen- en Afvalbeheerplan, Good Food-strategie, Nationaal Energie- en Klimaatplan, Lucht-, Klimaat- en Energieplan, Waterbeheerplan, Natuurplan, enz.).

Voor projecten in de categorie 'Scale-up' worden de verwachtingen ten aanzien van de impact versterkt. Alleen bedrijven die kunnen aantonen dat ze een positieve impact hebben op het Brussels Hoofdstedelijk Gewest, zullen financiële steun krijgen. Er wordt dus op z'n minst verwacht dat de onderneming kan aantonen dat ze binnen de drie jaar die volgen op de subsidie haar milieu-impact kan verveelvoudigen (aan te tonen op basis van een reeks prestatie-indicatoren die de huidige prestatie vergelijken met de prestatie van drie jaar na de subsidie). Er zal bijzondere aandacht worden besteed aan de haalbaarheid van deze doelstellingen

### III. Sociaaleconomische impact en creatie van werkgelegenheid,

Op sociaaleconomisch vlak **zal de voorkeur worden gegeven aan projecten met een positieve sociale impact**, met name projecten die worden uitgevoerd door of in partnerschap met ondernemingen met een sociaal oogmerk of die pleiten voor nieuwe bestuursmodellen, zoals coöperaties. Ten slotte wordt in het





algemeen **verwacht dat de projecten de lokale waardeketen (economische partners, leveranciers, enz.) stimuleren**. Het project dient toe te lichten hoe de uitvoering ervan **economische activiteit in het Brussels Hoofdstedelijk Gewest kan creëren of behouden en hoe het bijdraagt tot het behoud en de ontwikkeling van de lokale werkgelegenheid** en/of de sociaal-professionele integratie. Zowel de directe werkgelegenheid (binnen de onderneming die de gesubsidieerde activiteit uitvoert) als de indirecte werkgelegenheid (binnen de bijbehorende waardeketen) moet worden ingeschat. Er zal voorrang worden gegeven aan projecten die kwaliteitsbanen (niet-precaire contracten en lonen die minstens voldoen aan de normen in de sector) en niet-delokaliseerbare banen bevorderen.

Voor projecten in de categorie 'Scale-up' worden de verwachtingen ten aanzien van de impact versterkt. Alleen bedrijven die kunnen aantonen dat ze een positieve impact hebben op het Brussels Hoofdstedelijk Gewest, zullen financiële steun krijgen. Er wordt dus op z'n minst verwacht dat de onderneming binnen de drie jaar die volgen op de subsidie een significante jaarlijkse groei van de omzet kan aantonen (minimaal 10%) alsook dat ze meerdere niet-delokaliseerbare VTE's heeft behouden of heeft gecreëerd. Er zal bijzondere aandacht worden besteed aan de haalbaarheid van deze doelstellingen. Ten slotte worden ondernemingen met een sociaal oogmerk of een sociale impact extra begunstigd.

#### IV. Technische en economische haalbaarheid

Het project moet aantonen dat **de uitvoering ervan mogelijk is vanuit economisch oogpunt**. Daartoe zal de projectaanvrager belangrijke elementen presenteren om aan te tonen:

- dat er een markt is (een vraag), dient hij zijn differentiatiestrategie tegenover zijn eventuele concurrenten toe te lichten en dient hij aan te tonen dat zijn commercialiseringsstrategie haalbaar is tijdens de projectperiode;
- dat het gevraagde budget realistisch en noodzakelijk is voor de uitvoering ervan (dossiers met 'opgeblazen' budgetten worden in de beoordeling van de jury bestraft).

Bovendien moet het project het realisme van de geplande fasen en het bijbehorende budget aantonen. De technische haalbaarheid van het project moet zijn relevantie aantonen wat de verwachte impact betreft op het vlak van terugwinning van materiaal, verlenging van de levensduur, enz. De uitvoering moet ook mogelijk zijn vanuit logistiek, juridisch en organisatorisch oogpunt. In voorkomend geval moet het project aantonen dat het controle heeft over de technologische parameters en de productiefactoren en -middelen.

#### V. Financiële haalbaarheid

Het project moet aantonen dat **het financiële plan geloofwaardig is**, zowel voor de raming van de inkomsten als voor de belangrijkste kosten verbonden met het project. Enkel projecten die na afloop van de toegekende subsidie financieel haalbaar zijn, zullen worden geselecteerd. De onderneming zal beoordeeld worden op haar **solvabiliteit, liquiditeit en rentabiliteit** (op basis van de laatste twee afgesloten boekjaren) door een financiële expert.

Ook het ontwikkelingspotentieel van het project zal worden beoordeeld: het project dient garanties te bieden dat het op middellange termijn duurzaam is.

## In aanmerking komende uitgaven, financiële steun en begeleiding

De geselecteerde projecten kunnen financiële steun en begeleiding krijgen gedurende een periode van 24 maanden.

Steun	Minimumsubsidie	Maximumsubsidie	Maximale duur	Begeleiding ter waarde van
Voor <b>Scale-up</b> -projecten	€ 80.000 **	€ 200.000 **	24 maanden	Ca. € 1.900 per project*

\* Elk geselecteerd project krijgt ongeveer 6 uur begeleiding van coaches, gerekruteerd door hub.brussels, in samenwerking met Brussel Economie en Werkgelegenheid en Leefmilieu Brussel, om hen te helpen het economische aspect van hun project te ontwikkelen. Deze coaches beschikken over deskundigheid op het gebied van marketing, communicatie, financiering, strategie, bedrijfsontwikkeling, personeelsbeheer, enz. Deze begeleiding neemt de vorm aan van individuele sessies en de toegang tot deze begeleiding is afhankelijk van deelname aan een collectieve begeleidingssessie.

\*\* Middels inachtneming van het de *minimis-plafond* van 300.000 euro (zie p.12) kan het **subsidieplafond met 10% worden verhoogd** voor sociale of democratische ondernemingen die als zodanig erkend zijn door het Brussels Hoofdstedelijk Gewest op grond van de ordonnantie van 23 juli 2018, gelet op de vastgestelde wisselwerkingen tussen de circulaire economie en het sociale en democratische ondernemerschap (zie [website van Brussel Economie en Werkgelegenheid](#)).

Elke projectdrager kan een project indienen waarin uitgaven van verschillende types als volgt worden gemoduleerd:

Type in aanmerking komende uitgaven per project	Subsidiepercentage Scale-up	Plafond Scale-up
Personeelskosten	€ 65.000 euro per VTE / jaar	
Indirecte kosten	15% van de gesubsidieerde personeelskosten	
Directe kosten	50%	€ 50.000
Investeringskosten	50%	€ 140.000

Voor de subsidieerbare uitgaven per type kosten moet de projectdrager de bijlage 'administratieve voorwaarden en verplichtingen' bij dit reglement raadplegen.

Elk project presenteert zijn totale begroting en het aangevraagde subsidiebedrag, beide uitgesplitst per type uitgave en per projectaanvrager in het geval van een partnerschap.



## BIJKOMENDE ELEMENTEN VOOR DE 3 CATEGORIEËN BECIRCULAR

### Vertrouwelijkheid

De inhoud van de ontvangen, geanalyseerde, afgewezen of goedgekeurde projecten zal strikt vertrouwelijk worden behandeld en mag in geen geval het voorwerp uitmaken van een openbaarmaking van informatie die het ondernemersinitiatief van de projectdrager zou kunnen schaden. De ontvangen informatie kan alleen worden gebruikt voor de analyse van het project.

Een samenvatting van de geselecteerde projecten zal echter aan het einde van de projectoproep worden meegedeeld.

### Samenstelling van de jury

De jury van de BeCircular-projectoproep zal de projecten analyseren om aan de minister en de staatssecretaris voor Economische Transitie een voorselectie van projecten voor te leggen, gerangschikt in aflopende volgorde. De jury bestaat uit vertegenwoordigers van de drie organiserende besturen van de projectoproep (LB, hub.brussels en BEW), externe experts gespecialiseerd in circulaire economie, een financiële expert voor projecten die een subsidie hoger dan 80.000 euro vereisen, een vertegenwoordiger van de staatssecretaris voor Economische Transitie (waarnemer) en een vertegenwoordiger van de minister van Klimaattransitie en Leefmilieu (waarnemer).

### Het proces van rangschikking door de Jury

De dossiers worden door de jury beoordeeld waarna ze de projecten rangschikken op basis van hun collectieve beoordeling, na de individuele analyse uitgevoerd op basis van een referentiekader voor evaluatie dat vooraf aan elk jurylid wordt bezorgd. Enkel de projecten die kunnen voldoen aan de minimumvereisten voor elk van de criteria worden in overweging genomen. De projecten worden vervolgens gerangschikt in volgorde. De jury bespreekt in consensus of de rangschikking van de dossiers logisch is, zowel op het vlak van thematiek als globaal gezien. Op die manier stelt de jury de laureatenlijst op.

**Op basis hiervan, en afhankelijk van het beschikbare budget,** worden een juryrapport en de lijst van geslaagde kandidaten aan de bevoegde ministers toegezonden.

# HULP NODIG OM UW KANDIDATUUR OP TE STELLEN EN UW PROJECT TE VERSTERKEN?

## Laat u begeleiden!

*Ga niet overhaast tewerk! U maakt een kans ongeacht de ambitie van uw project, maar **de kwaliteit van uw dossier is belangrijk omdat uw kandidatuur op basis van dit dossier wordt geëvalueerd**. Veel projecten worden niet geselecteerd, niet wegens een gebrek aan relevantie maar omdat ze niet goed gedefinieerd en uitgewerkt zijn. Laat u, om uw kansen te verhogen, begeleiden bij de indiening van uw dossier.*

## Voor uw kandidatuur

### U gaat een onderneming oprichten of u heeft een startup opgestart (categorie Starter):

1819 is een informatie- en begeleidingsdienst, opgericht binnen hub.brussels op initiatief van het Brussels Hoofdstedelijk Gewest, met als doel het eerste toegangspunt te zijn tot een waaier van publieke en private diensten voor Brusselse ondernemers.

1819 brengt ook de actoren van het economisch weefsel samen rond specifieke ondernemerschapprojecten in Brussel.

Om u te helpen bij het opzetten van uw ondernemingsproject of voor elke andere vraag betreffende ondernemerschap, kunt u contact opnemen met 1819, per telefoon op '1819' of per e-mail via [info@1819.brussels](mailto:info@1819.brussels). Indien nodig zal 1819 u doorverwijzen naar deskundigen om uw vragen te beantwoorden.



U wilt een onderneming opstarten of u heeft net een economische activiteit gestart en u wenst begeleiding te ontvangen voor de ontwikkeling van uw onderneming? Raadpleeg de vijf Lokale Economieloketten (LEL's) van het Gewest. Klik [hier](#).



## Weet u niet goed in welke BeCircular-categorie uw onderneming thuishoort?

Om te bepalen of uw activiteit al dan niet circulair is, of - meer algemeen - in welke categorie u thuishoort, kunt u gebruik maken van de BeCircular-wizard van het BeCircular Economy-platform: [klik hier](#).

Nog vragen? Contacteer [info@circulareconomy.brussels](mailto:info@circulareconomy.brussels)

## Wilt u uw activiteiten op het gebied van de circulaire economie uitdagen?

U kunt een beroep doen op particuliere of publieke actoren die gespecialiseerd zijn in de ondersteuning van projecten op het gebied van de circulaire economie en die [hier worden opgesomd](#).

## Op elk ogenblik: u bent kandidaat voor BeCircular en hebt vragen?

We nodigen u uit voor een presentatie 's avonds waarin we het aanbod en de **voorwaarden van de projectoproep uitleggen**. De avond vormt ook een gelegenheid om te netwerken met andere ondernemingen die meedoen aan BeCircular.

Als u specifieke vragen hebt over uw project, kunt u tot 28/06/2024 terecht bij een helpdesk via het online kandidatuurplatform (klik [hier](#)). En [hier](#) vindt u een FAQ over de projectoproep.

## Tijdens het proces van kandidaatsstelling (enkel voor projecten die na de eerste ronde werden geselecteerd)

### Onze administraties staan klaar om uw vragen te beantwoorden:

Om tussen de twee rondes uw vragen in verband met de Starter, Diversification, Scale-up-categorieën van de projectoproep BeCircular rechtstreeks te beantwoorden en u het begeleidingsaanbod toe te lichten:


Een fysiek event op **16 april 2024**.

Inschrijving verplicht via

<https://www.circulareconomy.brussels/appels-a-projets-be-circular-entreprises/?lang=nl/>

Het Brussels Hoofdstedelijk Gewest biedt een begeleiding m.b.t. drie selectiecriteria (milieu-impact, haalbaarheid, financiële levensvatbaarheid) ter waarde van 1.500 tot 2.000 euro.

Om u te helpen bij de beoordeling van de milieu-impact van uw project en om de technisch-economische haalbaarheid en/of de financiële levensvatbaarheid ervan te bepalen, kunt u kosteloos beroep doen op consultants via een dienstverlener die door hub.brussels en Leefmilieu Brussel wordt gemandateerd.



Deze begeleiding zal bestaan uit groeps- en individuele sessies alsook een netwerksessie om desgewenst andere kandidaten, vroegere BeCircular-laureaten, of leden van het circlemade.brussels-netwerk te leren kennen.

U zult ook een webinar ontvangen om u te begeleiden bij het opstellen van uw financieel plan.

De voorwaarden voor deze individuele en collectieve begeleiding worden na afloop van de eerste ronde van de projectoproep uiteengezet op de website <https://www.circulareconomy.brussels/appels-a-projets-be-circular-entreprises/?lang=nl>.



## PAST DE STEUN VAN BECIRCULAR BIJ UW PROJECT?

De projectoproep BeCircular is een **wedstrijd**. De beste projecten worden gesteund binnen de grenzen van het beschikbare budget.

Om als winnaar uit de bus te komen, moet u dus een **project van hoge kwaliteit** voorleggen, zowel uit ecologisch als uit economisch oogpunt, en moet u de financiële en technische haalbaarheid ervan garanderen.

Wij herinneren eraan dat er andere gewestelijke steunmaatregelen bestaan op verschillende vlakken, met name bij Brussel Economie en Werkgelegenheid (investeringen, consultancy, opleiding enz.), waarvan sommige met 10% worden verhoogd bij [erkenning binnen de circulaire economie](#).

De keuze is aan u!

Meer informatie over bestaande steun en de bijbehorende voorwaarden:

[www.werk-economie-emploi.brussels/](http://www.werk-economie-emploi.brussels/)



**PROJECTOPROEP**  
Overheidssteun aan de circulaire economie

**BIJLAGEN BIJ HET REGLEMENT  
ADMINISTRATIEVE VOORWAARDEN  
EN VERPLICHTINGEN**



# BIJLAGEN

## Gewestelijke projectoproepen

Zoals vermeld in het BeCircular-reglement, worden projecten die in aanmerking komen voor andere regionale projectoproepen beschouwd als buiten het toepassingsgebied van BeCircular.

Dit geldt met name voor projecten voor de volgende projectoproepen, zelfs als ze niet jaarlijks plaatsvinden:

- Open Soon, met als doel het bevorderen van de opening van nieuwe originele, kwalitatieve winkels die duurzame praktijken implementeren en dynamiek genereren voor de handelswijken in het Brussels Gewest. Meer informatie is beschikbaar via de webpagina van Brussel Economie en Werkgelegenheid.
- Local&Together: gericht op handelaarsverenigingen of andere lokale actoren om de lokale handel in een afgebakende buurt te versterken. Meer informatie is beschikbaar via de webpagina van [Brussel Economie en Werkgelegenheid](#).
- Steun voor ondernemers en begeleiding bij economische transitie.
- Stedelijke landbouw, ter ondersteuning van duurzame landbouwproductie in het bredere kader van het regionale "Good Food" beleid. Informatie is beschikbaar via de webpagina van Brussel Economie en Werkgelegenheid.
- Circular Innovation: Re-use & Recycle (voorheen "Valorisatie van stedelijk afval") van het gewestelijke agentschap voor vernieuwing Innoviris.brussels, uitgeschreven in april 2023. Deze oproep beoogt vernieuwende projecten inzake recyclage van afval die tot doel hebben de haalbaarheid en leefbaarheid van een recyclageproject te testen. De projectoproep "Valorisatie van stedelijk afval" betreft projecten die in de lijn liggen van het thema "reduce - reuse - recycle" van BeCircular (zie de beoogde projecten op [www.circulareconomy.brussels](http://www.circulareconomy.brussels)), maar is bestemd voor projecten die langere experimenteerfasen vergen (6 à 24 maanden). Deze projectoproep is complementair met BeCircular, dat niet gericht is op experimenten maar wel op de commercialisering van producten/diensten. [Klik hier](#) voor informatie over de projectoproep.

Neem bij twijfel gerust contact op met onze helpdesk [info@circulareconomy.brussels](mailto:info@circulareconomy.brussels).

## Subsidieerbare uitgaven

Elke projectdrager kan een project indienen waarin uitgaven van verschillende types als volgt worden gemoduleerd:

Type in aanmerking komende uitgaven per project	Subsidie-percentage	Subsidie-percentage Scale-up	Plafond Starter / Diversification	Plafond Scale-up
Personeelskosten	65 000 euro per VTE / jaar			
Indirecte kosten	15% van de gesubsidieerde personeelskosten			
Directe kosten	70%	50%	25 000	50 000
Investeringskosten	70%	50%	50 000	140 000

Een nauwkeurige beschrijving van de desbetreffende uitgaven dient te worden gegeven in de **tabel 'Bijlage HR-budget'**.

**Opgelet:** in het geval van een project dat door verschillende actoren wordt gedragen, moet de projectcoördinator het tabblad 'Budget Coördinator' van de tabel invullen en moet elke partner zijn eigen tabblad 'Budget PP' invullen. Het tabblad 'Budget Partnerschap' wordt automatisch ingevuld om een overzicht te geven van het globale budget van het partnerschap.

### a) Personeelskosten

De subsidie wordt toegekend:

- **voor het brutoloon + de werkgeversbijdragen;** deze worden vermeld op de loonstrookjes/jaarrekeningen van de werknemers en komen overeen met het bedrag dat elke werkgever wettelijk verplicht is voor elk van zijn werknemers te betalen. De bijdragen omvatten dus niet de extralegale voordelen, zoals gsm-kosten, maaltijdcheques, aanvullende verzekeringen enz.
- **in verhouding tot de werktijd** die aan het project is besteed;
- voor personeel **dat in dienst is genomen of specifiek voor** het project wordt ingezet en op de loonlijst van de begunstigde van de subsidie staat.

Een VTE wordt gedefinieerd als een persoon die voltijds voor het project is aangenomen of toegewezen en op jaarbasis (12 kalendermaanden) wordt betaald.

In het geval dat het project wordt uitgevoerd door een onderneming (vzw, bv of andere): personeelskosten kunnen worden ingevoerd in het kader van de subsidie voor de **zaakvoerders of bestuurders** van deze structuren, die dikwijls het statuut van zelfstandige hebben. Deze worden behandeld als personeel (en dus opgenomen in het kader van de begrotingstabel 'toegewezen VTE') indien:

- een beloning voor de zaakvoerders is voorzien is in het kader van de statuten van de vennootschap,
- of indien de algemene vergadering van de onderneming beslist om de bedrijfsleiders te vergoeden,
- of indien er een 'opdrachtencontract' wordt opgesteld tussen de onderneming en de bedrijfsleider waarin een vergoeding wordt voorzien voor de bedrijfsleider in het kader van bepaalde taken of opdrachten.

Indien het project wordt gedragen door een **zelfstandige als natuurlijke persoon** (en niet door een

onderneming), met zijn/haar persoonlijk ondernemingsnummer, bedraagt het vergoedingsplafond eveneens 65 000 euro/VTE/jaar, wat overeenkomt met **325 euro / dag / persoon**. In de begrotingstabel moeten de in dit geval gevraagde personeelskosten worden ingevuld in het vak 'toegewezen VTE'.

## b) Directe kosten

De directe kosten zijn alle uitgaven, met uitzondering van de personeelskosten, die **rechtstreeks** verband houden met de uitvoering van het project. Het kan bijvoorbeeld gaan om kosten van onderaannemingsactiviteiten die noodzakelijk zijn voor de uitvoering van het project, promotie- of communicatiekosten, exploitatiekosten die rechtstreeks verband houden met het gesubsidieerde project, enz.

## c) Indirecte kosten

De indirecte kosten zijn alle uitgaven die niet specifiek zijn voor het gesubsidieerde project, d.w.z. die niet noodzakelijk zijn voor de uitvoering van het gesubsidieerde project. Het kan bijvoorbeeld gaan om uitgaven in verband met de huur van werkruimte die niet uitsluitend bestemd is voor het gesubsidieerde project, de aankoop van licenties of software die niet specifiek zijn voor het project, verzekeringen, de kosten voor de inrichting of het onderhoud van lokalen, enz.

Een forfaitair bedrag van 15% van de in aanmerking komende personeelskosten na controle wordt automatisch toegekend; bewijsstukken hoeven niet te worden voorgelegd.

## d) Investeringskosten

- Onder 'investeringen' wordt verstaan **investeringen in materiële en/of immateriële activa**. De in aanmerking komende investeringen worden als vaste activa opgenomen in de jaarrekeningen voor rechtspersonen of in de afschrijvingstabel voor natuurlijke personen en worden daar gehandhaafd gedurende een periode van vijf jaar vanaf de datum waarop de steun is toegekend;

Alleen investeringen die een noodzakelijk verband hebben met de activiteiten van de onderneming en met de goede uitvoering van het geselecteerde project, die worden uitgevoerd met het oog op een effectieve exploitatie door de onderneming in het Brussels Hoofdstedelijk Gewest en die worden uitgevoerd in overeenstemming met de geldende wet- en regelgeving, met name op het gebied van stedenbouw, ruimtelijke ordening en milieu, komen in aanmerking;


- **Materiële investeringen die voor steun in aanmerking komen, zijn uitgaven in verband met activa die bestaan uit installaties, machines, werktuigen, meubilair en rollend materieel.** Vastgoedactiva komen niet in aanmerking;

Voor installaties, machines, uitrusting en meubilair omvat het toegestane bedrag ook de transport-, installatie- en montagekosten, op voorwaarde dat deze onder de materiële vaste activa zijn opgenomen;

Voor investeringen in rollend materieel zijn de volgende rijwielen en voertuigen voor goederen- of personenvervoer toegestaan:

1° de voertuigen in de categorieën N en O zoals bedoeld in artikel 1, §1 van het Koninklijk Besluit van 15 maart 1968 houdende algemeen reglement op de technische eisen waaraan de auto's, hun aanhangwagens, hun onderdelen en hun veiligheidstoebehoren moeten voldoen;

2° speciale voertuigen en uitrusting, aangepast aan de activiteiten van de onderneming;



3° de rijwielen en de elektrische gemotoriseerde rijwielen bedoeld in artikel 2, 2.15.1 en 2.15.3, van het Koninklijk Besluit van 1 december 1975 houdende algemeen reglement op de politie van het wegverkeer en van het gebruik van de openbare weg, bestemd voor het vervoer van volumineuze goederen door middel van een geïntegreerde container of een geïntegreerd platform.

De voertuigen:

1° zijn ingeschreven zijn in het Brussels Hoofdstedelijk Gewest, behalve bij een leasecontract;

2° voldoen op het moment van het besluit tot toekenning van de steun aan de Europese emissienormen die van toepassing zijn op nieuwe voertuigen die in de handel worden gebracht, ook als het niet om een nieuw voertuig gaat;

3° zijn geen diesel- of hybride dieselvoertuigen.

- **Voor immateriële investeringen worden uitgaven in verband met** de registratie of aankoop van octrooien, handelsmerken of modellen als subsidieerbaar **beschouwd**. Om in aanmerking te komen, moeten immateriële activa aan de volgende voorwaarden voldoen:

1° uitsluitend worden geëxploiteerd in de vestiging die de steun ontvangt;

2° worden beschouwd als afschrijfbaar activa;

3° worden verworven van een derde die geen band heeft met de begunstigde, tegen marktvoorwaarden;

4° gedurende ten minste vijf jaar na de toekenning van de steun in het vermogen van de onderneming blijven;

- **Tweedehands investeringen** komen in **aanmerking op voorwaarde** dat zij worden verkocht door een beroepsbeoefenaar wiens activiteit betrekking heeft op dit soort uitrusting of meubilair (verkoop of vervaardiging) en dat zij gedekt zijn door een garantie van ten minste 6 maanden;
- **Investeringen in uitrusting of roerende goederen die worden gehuurd, komen in aanmerking op voorwaarde dat** de leasing van deze investeringen verbonden is aan een door de begunstigde verleende dienst;
- Alle extravagante uitgaven zijn van de steun uitgesloten.

## Toekenning van de subsidie

Dit zijn de voornaamste stappen van de procedure voor de toekenning van de subsidie, na de indiening van uw project:



Hoewel de projectoproep het resultaat is van een versterkte samenwerking tussen overheidsdiensten, zullen de geselecteerde projecten worden gefinancierd:

- ofwel via de begroting van Brussel Economie en Werkgelegenheid
- ofwel via de begroting van Leefmilieu Brussel

Bij de verdeling van de gesubsidieerde dossiers zal rekening worden gehouden met het doel van het project en de beschikbare budgetten.



## Betaling van de subsidie

De vastgelegde bedragen zullen in 2023 en 2024/25 in verschillende schijven worden vereffend/betaald.

**Bij de aanvang van het project** ontvangt de winnaar een eerste schijf van 70%, het voorschot:

- De betaling wordt verricht na ondertekening van de documenten betreffende de toekenning van de subsidie;
- Eventueel op basis van een verklaring van schuldvordering die na de ondertekening van de overeenkomst moet worden teruggezonden;

De betaling geschiedt binnen 30 werkdagen onder voorbehoud van beschikbaarheid van het budget.

**Aan het einde van het project** ontvangt de winnaar het saldo van de subsidie:

- De betaling wordt verricht nadat is gecontroleerd of de subsidie correct is gebruikt. Deze controle wordt in 2 stappen uitgevoerd:
  - De begunstigde zendt de bewijsstukken aan de administratie die deze controleert, overeenkomstig punt "Controle van het gebruik van de subsidie" hieronder;
  - De begunstigde kan deze bewijsstukken vervolgens verdedigen in het afsluitingscomité.
- Na het afsluitingscomité wordt in een definitief besluit het bedrag van het te vereffenen saldo bevestigd;
- Vervolgens wordt de begunstigde een bevestigingsbrief toegezonden;
- Op basis van een door de projectdrager terug te zenden SV wordt de betaling zo spoedig **mogelijk** na ontvangst van de SV en onder voorbehoud van het beschikbare budget verricht.

De modaliteiten voor de vereffening, met name het aantal schijven, variëren naargelang van de duur van de projecten.

## Controle van het gebruik van de subsidie

De bewijsstukken (BS) en de bijlagen moeten uiterlijk 3 maanden na de in de overeenkomst vermelde einddatum van het project worden teruggestuurd. Op basis daarvan voeren de administraties de controle van de BS uit.

### a) Algemene regels:

- BS kunnen niet worden gebruikt om andere subsidies te rechtvaardigen; projectdragers die voor de uitvoering van hetzelfde project reeds financiële steun hebben ontvangen, moeten dit uitdrukkelijk vermelden, met gebruikmaking van de tabel 'Kosten'. Deze tabel zal bij de aanvang van het project aan de projectdrager worden toegezonden.

Indien het project in het kader van deze projectoproep wordt geselecteerd, zal het beginsel dat dezelfde uitgaven niet tweemaal mogen worden gesubsidieerd, strikt in acht worden genomen.

- U moet bewijsstukken voorleggen voor 100% van de uitgaven waarvoor een subsidie wordt aangevraagd, zelfs als een subsidiepercentage van toepassing is.
- De BS moeten gedateerd zijn (factuurdatum) binnen de subsidieperiode. In hun aanvraagformulier moeten de kandidaten de gewenste referentiedata voor hun project vermelden (18 of 24 maanden, afhankelijk van de categorie van het project), die in hun overeenkomst zullen worden opgenomen als zij worden geselecteerd.

#### Let op:

- de gewenste begindatum kan niet vroeger zijn dan de begindatum van de projectoproep (08/01/2024);
- door met het project te beginnen vóór de datum van ondertekening van de overeenkomst, neemt de projectdrager het risico op zich dat geen subsidie wordt toegekend.
- De BS moeten op naam van de begunstigde staan.
- Btw: de projectdrager moet op alle bijlagen in de daarvoor bestemde vakken vermelden of hij al dan niet btw-plichtig is en, in voorkomend geval, zijn btw-nummer vermelden. De btw wordt door de administratie slechts in aanmerking genomen indien de houder niet of gedeeltelijk niet btw-plichtig is.
- In het geval van een project met meerdere actoren is elke begunstigde verantwoordelijk voor de indiening van de BS met betrekking tot de uitgaven die hij in het kader van het project heeft gedaan.

### b) Te verstrekken documenten ter onderbouwing van de uitgaven:

#### *Reële kosten:*

- de tabel 'Kosten', bijgewerkt volgens het werkelijke gebruik van het budget, opgesplitst per type uitgave.

#### *Personeelskosten:*

- Een jaarlijkse en nominatieve rekening van het sociaal secretariaat die het mogelijk maakt:
  - het vermelde bedrag te koppelen aan de werkelijke uitgaven;
  - de door de werkgever verschuldigde werkgeversbijdragen vast te stellen.
- Een kopie van de arbeidscontracten, gedateerd en ondertekend;

- Een betalingsbewijs voor de gepresteerde maanden;
- De ingevulde tabel 'Kosten', in het bijzonder het tabblad met de lijst van uitgaven.

**In geval van zelfstandige als natuurlijke persoon zijn alleen de laatste twee punten van toepassing.**

**Voor bedrijfsleiders:**

- Een kopie van de statuten van de onderneming;
- Indien de statuten van de vennootschap niet voorzien in een bezoldiging van de zaakvoerders:
  - Een beslissing van de Algemene Vergadering van de onderneming om de zaakvoerders te belonen,
  - Of een 'opdrachtencontract' tussen de onderneming en de bedrijfsleider waarin een vergoeding wordt voorzien voor de bedrijfsleider in het kader van bepaalde taken of opdrachten.
- De loonfiches van de bedrijfsleiders, **opgesteld door een sociaal secretariaat**;
- De betalingsbewijzen voor de gepresteerde maanden.

**Directe kosten:**

- Facturen met betalingsbewijzen (bankafschriften die expliciet gekoppeld zijn aan het rekeningnummer van de begunstigde);
- De ingevulde tabel 'Kosten', in het bijzonder het tabblad met de lijst van uitgaven.
- Voor ondernemingen die onder de wet op de overheidsopdrachten vallen, de ingevulde tabel 'Kosten', met name het tabblad 'Overheidsopdrachten'.

**Indirecte kosten:**

- De indirecte kosten worden berekend op basis van een forfaitair bedrag dat overeenkomt met 15% van de in aanmerking komende personeelskosten na controle.
- Het forfaitaire bedrag wordt berekend op basis van de in aanmerking komende personeelskosten na controle en wordt automatisch toegekend; er hoeven geen bewijsstukken te worden overgelegd.

**Investeringskosten:**


- Facturen met betalingsbewijzen (bankafschriften die expliciet gekoppeld zijn aan het rekeningnummer van de begunstigde);
- De ingevulde tabel 'Kosten', in het bijzonder het tabblad met de lijst van uitgaven;
- Een uittreksel uit de algemene rekeningen van klasse 2 (rekeningen 20 tot 28) voor het jaar waarin de gesubsidieerde investeringen zijn gedaan;
- Voor investeringen in tweedehands producten, een kopie van de garantie van minimaal 6 maanden.

**c) Activiteitenverslag:**

Het activiteitenverslag beschrijft de verwezenlijkingen van het project en de impact ervan. Daartoe dient het verslag een kwantitatieve en kwalitatieve beoordeling te bevatten van de bereikte resultaten, afgezet tegen de vooraf vastgelegde doelstellingen in het kader van het project.

Er moet een activiteitenverslagmodel worden gebruikt, dat tijdens het eerste begeleidingscomité aan de projectdrager zal worden overgebracht. Dit omvat een minimumaantal indicatoren, maar andere





indicatoren die meer specifiek zijn voor het project, kunnen later in de overeenkomst of tijdens de follow-up van het project worden gespecificeerd.

In het geval van een project met meerdere actoren is de projectcoördinator verantwoordelijk voor het verzamelen van de gegevens voor het activiteitenverslag van het project en voor de kwantitatieve en kwalitatieve evaluatie van de bereikte resultaten.

**Opgelet:** ondernemingen waarvan het project een milieuvergunning of -verklaring vereist, moeten bij hun definitieve activiteitenverslag een bewijs voegen dat zij de vergunning hebben verkregen of de verklaring hebben goedgekeurd. De toekenning van het subsidiesaldo (30%) gebeurt op deze voorwaarde. Meer info: <https://leefmilieu.brussels/de-milieuvergunning>

#### **d) Begeleidingscomité:**

In dit begeleidingscomité zijn minstens vertegenwoordigd:

- voor de projectdrager: een vertegenwoordiger
- Voor het gewest: leden van de administratie

De bevoegde Minister of Staatssecretaris (of zijn/haar vertegenwoordiger) en hub.brussels worden eveneens uitgenodigd.

Het begeleidingscomité biedt de projectdrager(s) de gelegenheid om hun activiteitenverslag te presenteren en te verdedigen. Het doel is het project te volgen en te evalueren, met name:

- de naleving van de overeenkomst en de verbintenissen;
- controle en goedkeuring van de uitgaven en van het activiteitenverslag.

Het begeleidingscomité kan alle nuttige maatregelen nemen om de goede uitvoering van het project te verzekeren.



## Verplichtingen van de projectdrager

### a) Marktprijs en overheidsopdrachten

De projectdragers moeten nagaan of de wet inzake overheidsopdrachten (wet van 17 juni 2016, in het bijzonder artikel 2) op hun situatie van toepassing is en, in voorkomend geval, deze wet naleven.

**Indien de begunstigde onderworpen is aan de wetgeving inzake overheidsopdrachten**, zullen bij de controle van de bewijsstukken, de bewijsstukken van deze raadpleging en de opdrachtdocumenten worden gevraagd, bij gebreke waarvan het bedrag van de verantwoorde uitgaven als niet-subsidieerbaar kan worden beschouwd.

**In elk geval** moeten de projectuitgaven de marktprijs weerspiegelen, **ongeacht of de begunstigde al dan niet onderworpen is aan de wet inzake overheidsopdrachten**. Voor meer informatie over de wetgeving inzake overheidsopdrachten: [www.publicprocurement.be](http://www.publicprocurement.be)

### b) Sociale en fiscale verplichtingen

Alle projecten moeten voldoen aan de geldende regelgeving, met inbegrip van sociale en fiscale voorschriften, milieuvoorschriften, enz.

De selectie van een project ontslaat de kandidaat niet van zijn verantwoordelijkheid om te voldoen aan de regels en procedures voor het verkrijgen van de vereiste vergunningen, noch geeft het recht op een speciale behandeling uit hoofde van diezelfde regels en procedures.

### c) Communicatie

De projectdrager moet voldoende zichtbaarheid geven aan zijn verwezenlijkingen, aan de gewestelijke strategie waarin de verwezenlijkingen passen en aantonen dat de gesubsidieerde actie een financiële tegemoetkoming van het gewest heeft genoten.

De projectdrager verbindt zich er derhalve toe in zijn externe communicatie (website, promotiedocumenten die in het kader van het project kunnen worden gepubliceerd enz.) het volgende op te nemen:

- het logo BeCircular
- en het logo van het Brussels Hoofdstedelijk Gewest

Beide logo's kunnen worden gedownload op de site

<https://www.circulareconomy.brussels/over/mediatheque/charte-graphique/?lang=nl>



## Staatssteun

De facultatieve subsidie die zal worden toegekend, is onderworpen aan de Verordening (EU) nr. 2023/2831 van de Commissie van 18 december 2023 betreffende de [toepassing van de artikelen 107 en 108 van het Verdrag betreffende de werking van de Europese Unie op de-minimissteun](#).

Door het indienen van de subsidieaanvraag erkent de projectdrager derhalve dat het bedrag van de gevraagde subsidie het bedrag van de reeds aan hem/haar verleende de-minimissteun niet verhoogt tot een bedrag van meer dan 300.000 EUR over een periode van drie voortschrijdende jaren (zie verklaring op erewoord).

**Met andere woorden**, als het bedrag van de subsidieaanvraag het bedrag van de reeds aan de projectdrager verleende steun verhoogt tot een bedrag van meer dan 300.000 EUR over een periode van drie voortschrijdende jaren, mag de facultatieve subsidie hem niet worden toegekend of zullen de toegekende bedragen eventueel dienovereenkomstig worden verlaagd.

# Controle en sancties

## Controle

De toekenning van de subsidie houdt in dat de projectdrager akkoord gaat met controles aan de hand van documenten en ter plaatse om na te gaan of de subsidie daadwerkelijk is gebruikt voor de uitvoering van het project en of deze volledig gerechtvaardigd is.

Deze controles worden uitgevoerd door de autoriteiten die bevoegd zijn om het gebruik van subsidies te controleren, namelijk de administratie, de Inspectie van Financiën en het Belgische Rekenhof.

Artikel 92 tot 95 van de Organieke ordonnantie van 23 februari 2006 houdende bepalingen die van toepassing zijn op het budget, de boekhouding en de controle, zijn onmiddellijk en algemeen van toepassing zodra sprake is van een subsidie.

Deze artikelen zijn hieronder integraal weergegeven:

*Art. 92: Conform artikel 11 van de voornoemde wet van 16 mei 2003 moet iedere subsidie verleend door de gewestelijke entiteit of door een rechtspersoon, die rechtstreeks of onrechtstreeks door de gewestelijke entiteit wordt gesubsidieerd, daarin begrepen ieder door hen zonder interest verleend geldvoorschot, worden aangewend voor de doeleinden waarvoor zij werd verleend. Behalve wanneer een wettelijke of reglementaire bepaling daarin voorziet, vermeldt iedere beslissing houdende toekenning van een subsidie nauwkeurig de aard, de omvang en de modaliteiten betreffende het gebruik en betreffende de door de begunstigde van de subsidie te verstrekken verantwoording.*

*Iedere begunstigde van een subsidie is ertoe gehouden verantwoording te verstrekken over de aanwending van de ontvangen bedragen, tenzij een ordonnantie hem daartoe vrijstelling verleent.*

*Art. 93: Conform artikel 12 van de voornoemde wet van 16 mei 2003 verleent de begunstigde, door het aanvaarden van de subsidie, meteen aan de gewestelijke entiteit het recht om ter plaatse controle te laten uitoefenen op de aanwending van de toegekende gelden. De Regering zorgt voor de organisatie en de coördinatie van de controle. Voor deze controle doet zij met name een beroep op de inspecteurs van financiën.*

*Art. 94: Conform artikel 13 van de voornoemde wet van 16 mei 2003 is gehouden tot onmiddellijke terugbetaling van de subsidie de begunstigde:*

- 1° die de voorwaarden niet naleeft, waaronder de subsidie werd verleend;*
- 2° die de subsidie niet aanwendt voor de doeleinden, waarvoor zij werd verleend;*
- 3° die de in artikel 93 bedoelde controle verhindert;*
- 4° die voor hetzelfde doel al een subsidie ontvangt van een andere instelling op basis van dezelfde verantwoordingsstukken.*

*Blijft de begunstigde van de subsidie in gebreke inzake het verstrekken van de in artikel 92 bedoelde verantwoording, dan moet hij het deel dat niet werd verantwoord terugbetalen.*

*Art. 95: Conform artikel 14 van de voornoemde wet van 16 mei 2003 kan de uitkering van de subsidies worden opgeschort zolang de begunstigde voor soortgelijke subsidies, die hij voordien heeft ontvangen, verzuimt de in artikel 92 bedoelde verantwoording te verstrekken of zich aan de in artikel 93 bepaalde controle te onderwerpen.*

*Wordt een subsidie in schijven uitgekeerd, dan wordt iedere schijf voor de toepassing van dit artikel als een afzonderlijke subsidie beschouwd.*

Indien de projectdrager personeel in dienst heeft, moet hij ook voldoen aan zijn verplichtingen op het gebied van de sociale wetgeving. De subsidie verlenende autoriteit zal dit kunnen verifiëren.

## Sancties



Uitgaven die niet in overeenstemming zijn met de regelgeving, zullen worden uitgesloten van de bewijsstukken en van de in de eindafrekening opgenomen uitgaven.

Het gewest zal om terugbetaling verzoeken of het bedrag van de subsidie geheel of gedeeltelijk verminderen, met name in gevallen waarin de projectdrager:

- geen bewijsstukken overlegt;
- zich niet houdt aan de voorwaarden voor toekenning van de subsidie;
- de subsidie niet gebruikt voor het doel waarvoor die is toegekend;
- de lopende operatie staakt;
- de controle door de autoriteiten belemmert;
- voor hetzelfde doel al een subsidie ontvangt van een andere instelling op basis van dezelfde bewijsstukken;
- bepaalde uitgaven presenteert die niet-conform worden geacht.

De modaliteiten voor de toepassing van deze sancties zijn als volgt:

- Het gewest stelt de projectdrager per aangetekende brief in kennis van haar voornemen om terugbetaling of vermindering van de subsidie te vragen.
- De projectdrager kan dan per aangetekende brief zijn opmerkingen formuleren binnen 15 dagen na ontvangst van de brief van het gewest.
- Na ontvangst van de opmerkingen van de projectdrager of na het verstrijken van de antwoordtermijn stelt het gewest de projectdrager in kennis van zijn gemotiveerde besluit.