



PROJECTOPROEP  
Overheidssteun aan de circulaire economie  
REGLEMENT 2020

Een initiatief van Alain Maron, Minister van Klimaattransitie en Leefmilieu en  
Barbara Trachte, Staatssecretaris van Economische Transitie.





# SAMENVATTING

## Voor wie?

Alle bedrijven (starters of reeds lang bestaande ondernemingen, kmo's, zko's of grote ondernemingen), zelfstandigen, vzw's, partnerschappen van bedrijven, enzovoort die economische activiteiten ontwikkelen die worden uitgeoefend in het Brussels Hoofdstedelijk Gewest.

## Voor wat?

Elk innovatief initiatief of project dat als doel heeft uw corebusiness tot stand te brengen of te laten evolueren naar meer duurzaamheid vanuit een standpunt van circulaire economie:

### 4 categorieën:

- **Be Circular\_Circulaire werven**
- **be circular\_Lancing**
- **be circular\_ScaleUp**
- **be circular\_Transitie**

## Om wat te ontvangen?

- Een specifieke **financiële steun** van het Gewest die **tot € 30.000, € 80.000 of € 200.000 kan oplopen, al naargelang de categorieën.**
- Steun op aanvraag van alle bedrijfsondersteunende diensten
- Promotie van het welslagen van uw project

## Selectiecriteria voor het project

Aangezien het gaat om een **wedstrijd zal de selectie gebeuren op basis** van de projecten die het best beantwoorden aan de criteria en dit tot wanneer het beschikbare budget is uitgeput.

De projecten zullen beoordeeld worden op grond van vier criteria:

1. Overeenstemming met de doelstellingen van de projectoproep (toepassing van de concepten van de CE).
2. De milieu-impact.
3. De economische haalbaarheid en het economisch potentieel van het project.
4. De technische haalbaarheid.
5. Het potentieel voor het creëren van banen in het Brussels Hoofdstedelijk Gewest.



### Infoavonden:

- 2 april: informatiesessie en pitching bij hub.brussels (Charleroisesteenweg 110, 1060 Brussel)
- 23 april: workshop voor het samenstellen van candidatuuropdrachten bij  
hub.brussels

De projecten moeten uiterlijk tegen vrijdag 15 mei 2020 vóór 12.00 uur ingediend zijn

Via het platform: [www.mycirculareconomy.brussels](http://www.mycirculareconomy.brussels)

Voor meer informatie kan u contact opnemen met:





# INLEIDING

De Brusselse Hoofdstedelijke Regering wil de economische transitie centraal plaatsen in haar beleid en de overheidsmiddelen geleidelijk en in de eerste plaats bestemmen voor bedrijven die milieuvriendelijk en sociaal verantwoord handelen. Het streefdoel is Brussel een voortrekkersrol te laten spelen in de ecologische en sociale omslag - door de economische bedrijvigheid lokaal te verankeren, kwaliteitsvolle, niet-delokaliseerbare jobs te ontwikkelen en te zorgen voor een aanbod van kwaliteitsvolle lokale goederen en diensten.

Een circulaire economie is een economisch uitwisselings- en productiesysteem dat, "in alle stadia van de levenscyclus van de producten (goederen en diensten), ernaar streeft om de hulpbronnen efficiënter te gebruiken en de impact op het milieu te verminderen, en daarbij het individueel welzijn verder te ontwikkelen". In de mate van het mogelijke, ontwikkelt de circulaire economie zich op lokaal niveau door waardeketens te creëren die moeilijk elders kunnen worden gerealiseerd.

Dit streven vertaalde zich in de goedkeuring, op 10 maart 2016, van het **Gewestelijk Plan voor Circulaire Economie 2016 – 2020**, afgekort tot GPCE. Het streeft **3 algemene doelstellingen** na:

- **de milieudoelstellingen omvormen tot economische kansen;**
- **de economie herlokalisieren in het Brussels Hoofdstedelijk Gewest om waar dat mogelijk is plaatselijk te produceren, de verplaatsingen te verminderen, het gebruik van het grondgebied te optimaliseren en meerwaarde te creëren voor de Brusselaars;**
- **bijdragen tot het creëren van lokale tewerkstelling.**

In 2016 werd dit gewestelijke programma beloond met de eerste prijs van de "Regional Innovation Award" van de Association européenne des Régions. Op 17 november 2017 sleepte de projectoproep "be circular – be brussels" de "Innovation Award" in de wacht tijdens de algemene vergadering van Eurocities die plaatsvond in Ljubljana in Slovenië. Deze prijs belooft de voortrekkersrol van het Gewest in de ondersteuning van de innovatie bij de overgang naar een circulaire economie.

Om de gewestelijke steun aan de ontwikkeling van de circulaire economie en aan de transitie naar een circulaire economie te versterken, lanceren **Alain Maron**, Minister van Klimaattransitie, Leefmilieu, Energie en Participatieve Democratie en **Barbara Trachte**, Staatssecretaris van Economische Transitie, samen met hun administraties, een nieuwe editie van de **projectoproep "be circular – be brussels"**.

Tussen 2016 en 2019 werden 122 ondernemingen, startups en kmo's geselecteerd in uiteenlopende sectoren zoals voeding, bouw, logistiek, recycling en design. Het Brussels Hoofdstedelijk Gewest steunt de economische actoren met een budget van bijna 2 miljoen euro per jaar om hun circulaire projecten te ontwikkelen.

Door zijn stedelijke karakter biedt het Brussels Hoofdstedelijk Gewest een waaier aan uitdagingen en kansen binnen de circulaire economie. Deze oproep richt zich tot de economische actoren die een aanbod willen voorstellen en ontwikkelen dat op een duurzamere manier tegemoetkomt aan de behoeften van de Brusselse consument op het vlak van huisvesting, verwarming, voeding, uitrusting, kleding, verplaatsingen, ontspanning enz.

Dit jaar nog zullen wij de **projecten, ondernemers en ondernemingen** ondersteunen die het aandurven om hun activiteit te transformeren naar meer duurzaamheid en meer circulariteit in Brussel!

**Neem deel aan de projectoproep en spring op de trein van de economische transitie naar een circulaire economie in het Brussels Hoofdstedelijk Gewest!**



# NAAR WELKE PROJECTEN ZIJN WE OP ZOEK VOOR 2020?

De projectoproep “be circular, be brussels” heeft als doel het stimuleren van het opzetten van innovatieve pilootprojecten die kaders in een kringlooplogica in het Brussels Hoofdstedelijk Gewest alsook het bevorderen van de overgang van de economische actoren in de richting van een circulaire economie.

Deze projecten kunnen ingediend worden in de volgende 4 categorieën:

## 1. be circular\_Circulaire Werven

Voor elk project dat wordt gedragen door een bouwonderneming (alleen of in een bouwteam) die innovatieve oplossingen ontwikkelt om eerder de oorzaken voor de productie van bouwafval aan te pakken dan het geproduceerde afval zelf, terwijl tegelijkertijd de menselijke middelen gevaloriseerd worden die bijdragen tot de verwezenlijking van het project in kwestie. Opgelet: voor deze categorie is begeleiding verplicht (zie formulier).

## 2. be circular\_Lancering

Voor elk project met betrekking tot de lancering van een nieuwe activiteit binnen de circulaire economie.

## 3. be circular\_ScaleUp

Voor elk project met betrekking tot de ontwikkeling op gewestelijke schaal van een reeds gevestigde activiteit binnen de circulaire economie. Dit project moet ambitieuzer zijn wat de impact op leefmilieu, werkgelegenheid en ontwikkeling van economische activiteiten betreft. Het project moet doelstellingen nastreven die gebaseerd zijn op prestatie-indicatoren en een groeipotentieel aantonen op het vlak van omzet en tewerkstelling binnen de 3 jaar vanaf de ontvangst van de subsidie. Bv.: een project in de sociale economie met een potentieel voor economische ontwikkeling op schaal van het gewest door de bevoorrechte toegang tot een grote en continue stroom secundaire grondstoffen.

Bovenop dit project is deze categorie gericht tot alle ondernemingen die minstens 3 jaar bestaan (minstens twee afgesloten boekjaren) met een bestaande activiteit in de circulaire economie, en die hun markt al hebben gevonden (exploitatieresultaat  $\geq 0$ ).

Lanceringsprojecten zijn uitgesloten uit deze categorie.

## 4. be circular\_Transitie

Voor elk project van transformatie van een bestaande activiteit naar een circulaire economie, ofwel door invoering van ambitieuze voorbeeldpraktijken voor circulariteit, ofwel door de transformatie van een activiteit door over te stappen op een nieuw circulair model. Bv.: (1) een onderneming die verandert van leveranciers om hoofdzakelijk duurzame materialen en/of producten aan te kopen; (2) een onderneming die haar economisch model op zodanige manier wijzigt dat ze diensten verhuurt die ze voorheen verkocht als producten.

Bovenop dit project heeft deze categorie betrekking op kmo's die meer dan 10 VTE's tewerkstellen, of die een omzet hebben van meer dan € 2 miljoen.

**Een lijst van gezochte projecten is opgenomen in de bijlage bij dit reglement.**



# DOELPUBLIEK: WIE KAN EEN PROJECT INDIENEN?

De projectoproep “be circular – be brussels” staat open voor:

- alle economische actoren (met inbegrip van CV's, NV's, BVBA's, VOF's, vzw's enz.) met een bedrijfszetel en ondernemingsnummer in het Brussels Hoofdstedelijk Gewest op de datum van indiening van het inschrijvingsdossier, meer bepaald ten laatste **15 mei 2020 om 12 uur**;
- alle samenwerkingsverbanden tussen geschikte economische actoren (d.w.z. ondernemingen of organisaties die een project kunnen indienen).

De winnaars van eerdere edities kunnen een project opnieuw indienen op voorwaarde dat het gaat over een nieuw project dat parallel ontwikkeld (duidelijk onderscheidbaar) of scale-up is, en dat het evenwicht van de onderneming of het winnende be circular-project niet in gevaar brengt.

## WAT DE EUROPESE DE-MINIMISREGEL BETREFT:

Elke begunstigde van deze subsidie die onderworpen is aan de Europese regels inzake “de-minimissteun”<sup>1</sup>, moet de reglementering in kwestie naleven die van toepassing is op het moment van toekenning van de subsidie (beslissing van de Regering) en zal zijn subsidie bijgevolg geplafonneerd zien.

**Met andere woorden: indien het bedrag van de gevraagde subsidie ervoor zorgt dat het bedrag van de de-minimissteun die reeds is toegekend aan de projectdrager hoger komt te liggen dan 200.000 euro over een periode van drie fiscale begrotingsjaren, kan de facultatieve subsidie niet aan hem worden toegekend en kan hij dus niet ingaan op de projectoproep.**

Teneinde de naleving van dit plafond te verifiëren, moet de kandidaat die aan deze reglementering is onderworpen een verklaring op erewoord met betrekking tot de eventueel in de respectieve periode ontvangen “de-minimissteun” voorleggen. De toegekende bedragen zullen eventueel dienovereenkomstig verminderd worden.

## Worden uitgesloten van de projectoproep:

(Semi-)overheidsadministraties en instanties, niet-autonome ondernemingen en vzw's van de overheid (waarvan meer dan de helft van de leden van de directie, de raad van bestuur of de raad van toezicht worden aangesteld door de Diensten van de Regering of autonome bestuursinstellingen) evenals de economische activiteiten die reeds elders door het Gewest of door Europese Fondsen worden gefinancierd (zie bijlage 1), de ondernemers onder het SMART-statuut;

<sup>1</sup> Zie: <http://eur-lex.europa.eu/legal-content/NL/TXT/?uri=celex:32006R1998>



# ONTVANKELIJKHEIDSCRITERIA VOOR HET PROJECT

Om in aanmerking te komen, moet het ingediende project voldoen aan de volgende voorwaarden:

1. uitgevoerd worden in het Brussels Hoofdstedelijk Gewest;
2. ingediend zijn binnen de gestelde termijnen en in de vereiste vorm, d.w.z. met behulp van het behoorlijk ingevulde **ad-hocformulier** en de **bijlagen ervan**.
3. nog niet uitgevoerd zijn op de datum van de lancering van de projectoproep (20/02/2020);

**De projectdrager moet voldoen aan alle voorwaarden op de datum van indiening van het dossier van kandidaatstelling.**

## Worden uitgesloten van de projectoproep

- Elk project dat reeds gefinancierd wordt in het kader van maatregelen/acties uit het Gewestelijk Programma voor Circulaire Economie (GPCE), met de bedoeling elke vorm van dubbele subsidiëring te vermijden.
- Projecten ter begeleiding van het circulair ondernemerschap of van de transitie naar de circulaire economie.
- Onderzoeks-, ontwikkelings- en oppuntstellingsprojecten met een uitnodiging tot kandidaatstelling voor financiering door Innoviris, partnerorganisatie van het GPCE. Zullen worden beschouwd als onderzoeks- en ontwikkelingsproject, alle projecten die meer dan 6 maanden nodig hebben voor de fase van vooronderzoek van het project, alvorens het aangeboden product of dienst op de markt wordt gebracht.
- Projecten inzake bovengrondse of niet-grondgebonden landbouwproductie die in aanmerking komen voor de "Good Food"-projectoproep van Brussel Economie en Werkgelegenheid.



# SELECTIECRITERIA VOOR HET PROJECT

De projectindieners wordt verzocht te voldoen aan de hieronder vermelde criteria; het is aan de projecten zelf om hun logica te rechtvaardigen ten opzichte van de verwachtingen. Aangezien het gaat om een wedstrijd zal de selectie geschieden op basis van de projecten die het best beantwoorden aan de criteria en dit tot het beschikbare budget uitgeput is.

**Het niet afdoende voldoen aan één van de criteria kan worden beschouwd als een element voor diskwalificatie van het project.**

## i. Afstemming op de doelstellingen van de projectoproep “be circular – be brussels”

De aard van het project, de modaliteiten en de leveranties die het produceert, moeten kaderen in een omschakeling naar een circulaire economie door te steunen op de concepten die bepaald zijn in het GPCE, en moeten bijdragen aan de doelstellingen ervan door zich te inspireren op de lijst van “gezochte projecten” in de bijlage bij dit document. Het project moet ofwel zijn innovatieve karakter (voor de onbestaande activiteiten in het Brussel Gewest) aantonen, ofwel, voor de activiteiten die in het Brussels Gewest nog minder verspreid zijn, het belang aantonen van een ontwikkeling zoals een schaalvergroting, de omzetting van een concept van één markt naar een andere, enz.

## ii. Impact op het leefmilieu

Het project moet bijdragen tot de verkleining van de ecologische voetafdruk van onze productie- en/of consumptiewijzen door een circulair economische logica toe te passen. Het project draagt bij aan het halen van de doelstellingen die vastgelegd zijn in de milieuplannen van het Gewest (Hulpbronnen- en Afvalbeheerplan, Good Food-strategie, Nationaal Energie-Klimaatplan, Lucht-Klimaat-Energieplan, Waterbeheerplan, Natuurplan,...).

## iii. Economische haalbaarheid van het project

Het project moet:

- aantonen dat het realiseerbaar is vanuit economisch oogpunt. Hiervoor zal de projectdrager de belangrijkste elementen presenteren die aantonen dat er een markt bestaat (een vraag), dat zijn plan geloofwaardig is (evolutie van de inkomsten en uitgaven...), enz. Hij moet aantonen dat zijn strategie voor het op de markt brengen van zijn product of dienst realiseerbaar is binnen de periode van het project.
- aantonen dat het gevraagde budget realistisch en noodzakelijk is voor de uitvoering van het project (de dossiers die “opgepompte“ budgetten bevatten, zullen bestraft worden bij de beoordeling door de jury).

## iv. Technische haalbaarheid van het project

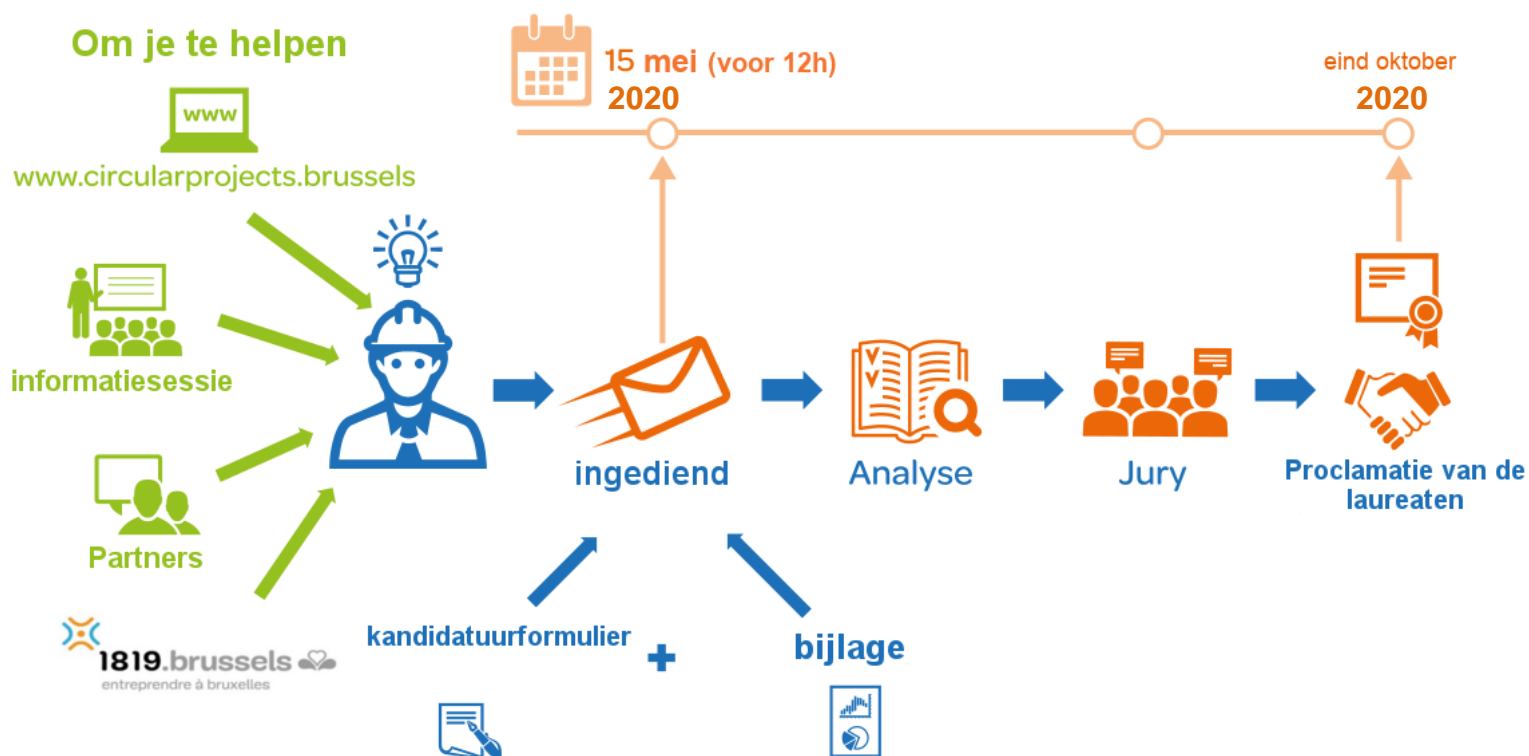
Het project moet zijn technische haalbaarheid en relevantie in het licht van de verwachte impact op het vlak van herwinning van materialen, verlenging van de levensduur, enz. aantonen.

## v. Potentieel voor het creëren van banen in het Brussels Hoofdstedelijk Gewest

Het project moet uitleggen hoe de implementatie ervan toelaat om economische activiteit in het Brussels Hoofdstedelijk Gewest te creëren of te handhaven en in welke zin het bijdraagt aan het behoud en de ontwikkeling van de lokale tewerkstelling. Ook het ontwikkeling- en verduurzamingspotentieel op middellange termijn zal geëvalueerd worden.



# PROCES VAN DEELNAME AAN DE PROJECTOPROEP



Het project wordt ingediend aan de hand van het naar behoren ingevulde ad-hocformulier voor kandidaatstelling, en de bijlagen ervan, dat u kunt vinden op [www.circulareconomy.brussels](http://www.circulareconomy.brussels).

Er bestaan 4 formulieren, al naargelang de gekozen categorie:

- Projets be circular\_Circulaire werven
- Projets be circular\_Lancering
- Projets be circular\_ScaleUp
- Projets be\_circular\_Transitie

Alle documenten betreffende de projectoproep kunnen hier gedownload worden.

Vergeet niet de administratieve modaliteiten en verplichtingen inzake financiering te raadplegen, die vermeld worden in [de bijlage "Administratieve voorwaarden en verplichtingen"](#), en dat voor alle categorieën.

## Vertrouwelijkheid

Alle ontvangen, geanalyseerde, verworpen of aanvaarde projecten worden in alle vertrouwelijkheid behandeld en worden niet gebruikt voor informatieverspreiding die het ondernemersinitiatief van de projectindiener zou kunnen schaden. De ontvangen inlichtingen zullen enkel dienen voor de analyse van het project.

Na afloop van de projectoproep wordt een overzicht gegeven van de geselecteerde projecten.



## Samenstelling van de jury

De Jury van de projectoproep is samengesteld uit:

- 1 vertegenwoordiger van het bestuur van BEW (Dienst Economie en Werkgelegenheid)
- 1 vertegenwoordiger van hub.brussels
- 1 vertegenwoordiger van Leefmilieu Brussel
- 2 externe experts gespecialiseerd in circulaire economie
- 1 financieel expert
- 1 vertegenwoordiger van de Staatssecretaris voor Economische Transitie (Waarnemer)
- 1 vertegenwoordiger van de Minister van Klimaattransitie en Leefmilieu (Waarnemer)

## Proces van indeling door de jury

De dossiers worden beoordeeld door de jury die de projecten indeelt op basis van hun gezamenlijke beoordeling door ze een cijfer toe te kennen tussen 0 en 20. Volgens de waardenschaal kan een project met een score tussen 0 en 10 niet, en een project met een score tussen 10 en 20 wel geselecteerd worden.

Elk dossier wordt door de voorzitter van de jury samenvattend voorgesteld, waarbij de experten die de verschillende criteria geanalyseerd hebben, antwoorden op de eventuele vragen van de jury. Na de presentatie maakt elk jurylid zijn of haar globale beoordeling van elk project kenbaar door het project een cijfer tussen 0 en 20 toe te kennen. De jury verifieert gezamenlijk, via een discussie gebaseerd op de consensus, of de indeling van de dossiers logisch is, zowel op het vlak van thematiek als globaal gezien. Op die manier bepaalt de jury de lijst met laureaten.

Op basis hiervan en in functie van het beschikbare budget worden aan de kandidaten en aan de Voogdijministers een verslag van de jury en een lijst met laureaten overgemaakt.

# IN AANMERKING KOMENDE UITGAVEN EN FINANCIËLE STEUN

De geselecteerde projecten kunnen een financiële steun krijgen voor een periode van 24 maanden naargelang van de categorie:

Financiële steun	Minimum	Maximum	Periode
Voor de Circulaire Werven	€ 5.000	€ 30.000	12 maanden
Voor de projecten “ <b>Be Circular Lancering</b> ”	€ 5.000	€ 80.000	12 maanden
Voor de projecten “ <b>be circular Transitie</b> ”	€ 5.000	€ 80.000	12 maanden
Voor de projecten “ <b>be circular Scale Up</b> ”	€ 5.000	€ 200.000	24 maanden

Elke projectdrager kan als volgt een project met verschillende types van uitgaven voorstellen:

In aanmerking komend uitgavetype per project:	Subsidiëringsgraad van de in aanmerking komende uitgaven	Plafonds Circulaire werven	Plafonds Lancering	Plafonds Transitie	Plafonds Scale Up
Personeelskosten	Max. € 60.000 € / VTE / jaar				
Directe kosten	50%	30.000 €	25.000 €	25.000 €	50.000 €
Indirecte kosten	Forfait van 15% personeelskosten				
Investeringskosten	50%	30.000 €	80.000 €	80.000 €	160.000 €

Elk project legt zijn totale begroting en het bedrag van de gevraagde subsidie voor, beide uitgesplitst per type van uitgave en per projectdrager in het geval van een partnerschap.

Het plafond wordt verhoogd met 10% voor de Sociale en Democratische Ondernemingen (SDO) die erkend zijn door het Brussels Hoofdstedelijk Gewest indien synergieën worden vastgesteld tussen de dynamieken van circulaire en sociale economie. (Zie bijlage “administratieve voorwaarden en verplichtingen”, en de website van Brussel Economie en Werkgelegenheid: <http://werk-economie-emploi.brussels/nl/sociale-onderneming>). Startende of nieuw opgerichte bedrijven kunnen van deze 10% verhoging profiteren als ze coöperaties zijn die onder de nieuwe bedrijfscode vallen of door de CNC zijn goedgekeurd.

Voor de in aanmerking komende uitgaven per type van onkosten wordt de projectdrager verwezen naar de bijlage “Administratieve voorwaarden en verplichtingen”.

Opmerking:

Be Circular is een wedstrijd, de beste projecten worden ondersteund binnen de grenzen van het beschikbare budget. We herinneren u eraan dat er ook andere regionale steun bestaat op verschillende gebieden en in het bijzonder bij Brussel Economie en Werkgelegenheid (investerings, consultancy, opleiding, enz.).

Het is aan u om de keuze te maken. Meer informatie over bestaande hulp en de voorwaarden ervan: [www.werk-economie-emploi.brussels](http://www.werk-economie-emploi.brussels)

Tel.: 02 800 34 30



## HULP NODIG?

### Laat u begeleiden!

De projectoproep “be circular” is een wedstrijd. Om laureaat te zijn, moet u dus een kwaliteitsvol project voorleggen, zowel vanuit ecologisch als vanuit economisch oogpunt, waarbij u ervoor moet zorgen dat het project economisch en technisch haalbaar is.

Ga niet overhaast te werk! U maakt kans, ongeacht de schaal van uw project, maar de kwaliteit van uw dossier is belangrijk. Veel projecten die de laureaten niet halen, zijn wel relevant maar hadden beter uitgewerkt en opgebouwd kunnen worden. Laat u begeleiden bij het samenstellen van uw dossier om uw kansen te verhogen. Er bestaan verschillende begeleidende structuren die uitgaan van het Brussels Gewest of erdoor gefinancierd worden en die u kunnen helpen.

Voor meer info hierover of voor andere vragen,


### BEL DE DIENST 1819!

1819 is een informatie- en oriëntatiedienst die wordt aangeboden binnen hub.brussels op initiatief van het Brussels Hoofdstedelijk Gewest en die de eerste toegangsdeur wil zijn van een reeks diensten, openbare of privé, bedoeld voor de Brusselse ondernemers.

De dienst **1819** brengt eveneens de actoren van het economisch weefsel samen rond specifieke projecten in verband met ondernemen in Brussel.

In voorkomend geval zal de dienst **1819** u doorverwijzen naar deskundigen om antwoord te geven op uw vragen.





Tegelijkertijd kunt u **dit jaar** profiteren van gratis ondersteuning bij de voorbereiding van uw project voor de projectoproep :



Voor wat ? Om u uit te dagen en u te helpen uw circulair project(idee) te versterken.

Door wie ? Door experts in veerkracht en circulaire bedrijfs modellen.

Voor wie ? Voor alle aanvragers die dat wensen en die voldoen aan de ontvankelijkheidscriteria van de oproep tot het indienen van projecten.

Hoe ? In de aanvraag via e-mail dienen de kandidaten volgende zaken aan te geven:

1. Kijk in het reglement voor 2020 na dat u aan de ontvankelijkheidscriteria voldoet
2. Een beschrijving van het project (maximaal 10 lijnen)
3. De zaken waar u, na het hebben doorlopen van het aanvraagformulier voor BeCircular 2020 beschikbaar op de [webpagina van de oproep](#), begeleiding denkt nodig te hebben (maximaal 10 lijnen)
4. Uw telefoonnummer

**Inschrijvingen kan tot 20 maart 2020 en kunnen worden gedaan via het volgende e-mailadres:**  
[resiliencecoaching@environnement.brussel](mailto:resiliencecoaching@environnement.brussel)

## Voorbeelden van gezochte projecten:

### 1. de economische modellen van de circulaire economie.

De circulaire economie stoeit op opportuniteiten voor de creatie van waarde losgekoppeld van de consumptie van hulpbronnen. Vanuit die optiek wil het Brussels Hoofdstedelijk Gewest de ontwikkeling van nieuwe economische modellen ontwikkelen, die de gebruikers toelaten om beter te consumeren door zich te baseren op een andere waardecreatie die minder afhankelijk is van grondstoffen.

Er wordt vooral gezocht naar projecten van economische actoren die het volgende in de praktijk brengen:

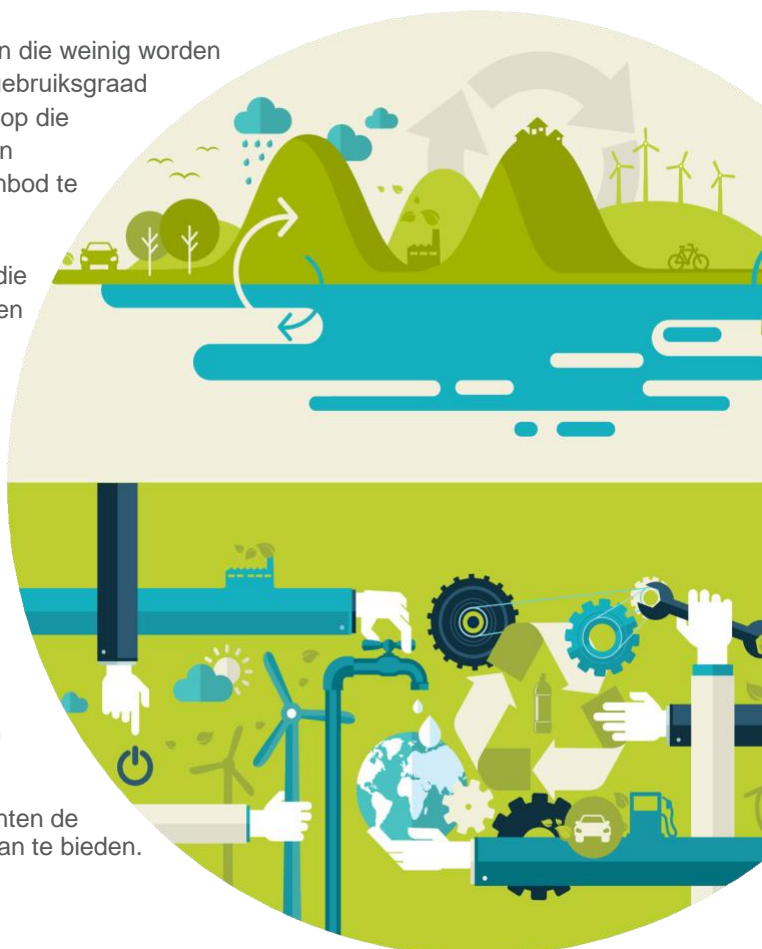
- **De functionaliteitseconomie of “Product as a Service” EN in het bijzonder de modellen die zich richten tot de B2B-segmenten die meer openstaan voor niet-eigendom dan B2C.** Dit model is geen einddoel maar een middel, en de projectoproep beoogt ondersteuning van projecten die door de functionaliteitseconomie zorgen voor een verlenging van de levensduur, een verhoging van de gebruiksgraad, een lager verbruik van hulpbronnen en projecten die aansluiten bij de gewestelijke doelstellingen van andere milieuplannen (HABP, Good Move,..) en aan de gewestelijke doelstellingen in het algemeen.

Zo verhuurt Be Circular-laureaat Usitoo voorwerpen die weinig worden gebruikt (raclettetoestel, boormachine, ...) om de gebruiksgraad door de functionaliteitseconomie te verbeteren, en op die manier te vermijden dat nieuwe voorwerpen worden geproduceerd en gekocht terwijl het bestaande aanbod te weinig wordt gebruikt.

- **De samenwerkingseconomie of deeleconomie** die ervoor zorgt dat producten beter worden gebruikt, en zo een overmatig verbruik van hulpbronnen voorkomt, en tegelijk een dimensie van sociale uitwisselingen meebrengt.

Bijvoorbeeld, een project dat het delen van industriële uitrustingen tussen verschillende partners vergemakkelijkt, wat ervoor zorgt dat het actief optimaal wordt gebruikt en dat samenwerkingsverbanden ontstaan.

- **De korte circuits beperken het aantal tussenpersonen en vergemakkelijken een geïntegreerde economische denkoefening waarin de economische actoren elkaar leren kennen en in gesprek kunnen gaan.** Zo steunt Be Circular-laureaat Roots op nauwe contacten met de leveranciers om de consumenten de diensten van een 100% circulaire supermarkt aan te bieden.



## 2. bijdragen aan de klimaatdoelstellingen van het Brussels Hoofdstedelijk Gewest.

Het Gewestelijk Programma voor Circulaire Economie heeft als hoofddoel de milieudoelstellingen om te vormen in economische kansen. Het Brussels Hoofdstedelijk Gewest voert verschillende milieuplannen uit (Lucht-Klimaat-Energieplan, Nationaal Energie-Klimaatplan, Hulpbronnen- en Afvalstoffenbeheerplan; Good Food-strategie, Natuurplan en Waterbeheerplan) of plannen met een grote impact op de directe emissies van broeikasgassen (BKG) van het Gewest, zoals het Good Move-plan. Om te voldoen aan de doelstellingen van de projectoproep moeten de kandidaatprojecten kunnen aantonen hoe ze bijdragen aan de doelstellingen die het Gewest heeft vooropgesteld.

### Het Hulpbronnen- en Afvalstoffenbeheerplan:

In zijn Hulpbronnen- en Afvalstoffenbeheerplan verleent het Gewest prioriteit aan activiteiten voor het verminderen van afval via herstelling, hergebruik en recycling. Deze vermindering kan in het bijzonder bereikt worden door de noden op vlak van uitrusting en voorwerpen te analyseren of door het gebruik van de uitrusting te optimaliseren, namelijk door de intensiteit van het gebruik van deze producten te optimaliseren of hun levensduur te maximaliseren. Er bestaan op dit vlak reeds initiatieven in het Gewest, in het bijzonder voor de gezinnen. In het kader van de projectoproep BeCircular 2020 is het Gewest in het bijzonder op zoek naar projecten die bijdragen tot:

- **de ontwikkeling van het aanbod voor professionals (B to B)**
- **de ontwikkeling van herbruikbaar materiaal** (dat effectief hergebruikt wordt) ter vervanging van materiaal voor eenmalig gebruik: bijvoorbeeld verpakkingen in de horeca of verkoop in bulk, leveringsverpakkingen voor e-commerce, inclusief activiteiten op het vlak van voorbereiding voor hergebruik. Zo biedt de Rijsselse onderneming Jean Bouteille voedingswinkels een dienst met statiegeldflessen (en andere dragers voor verkoop in bulk) aan.
- **Reparatie van uitrustingen**; bevoorrading met tweedehands materiaal; in het bijzonder B2B voor alle soorten stromen (textiel, elektronische uitrustingen, meubilair, ...). Bv.: het project <http://murphy.fr>

Daarnaast moeten innovatieve logistieke oplossingen worden ingevoerd om de materialen en het afval die worden gecreëerd, nuttig toe te passen:

- **Om de logistiek** van de producten, materialen en afvalstoffen (innovatieve groepering, levering en inzameling, omgekeerde logistiek, bewarende inzameling) **te optimaliseren**;
- **Om de voorraad te optimaliseren** (minimaliseren) en te sorteren (maximaliseren) waardoor verdienstelijkere valorisaties mogelijk worden.

**Innovatieve logistieke projecten in de bouwsector** (stroomop- en stroomafwaarts van bouwplaatsen) vormen een prioriteit.



Tot slot worden ook innovatieve projecten rond de **inzameling en/of lokale valorisatie van voedingsafval van professionals als een prioriteit** beschouwd. Zo zamelt Vert d'Iris International, "be circular"-laureaat in 2016 en 2018, het voedingsafval van haar klanten in om dit te composteren.



## De Good Food-strategie

Het Brussels Hoofdstedelijk Gewest wil een duurzaam voedingssysteem bevorderen, zoals bepaald in de Good Food-strategie die de sociale, gezondheids-, inclusie- en welzijnsaspecten, alsook aspecten van de lokale economie omvat. Tegelijkertijd wil het zijn ecologische impact verkleinen. Het Gewest wil de creatie van duurzame banen, nieuwe beroepen en nieuwe economische modellen stimuleren, een gediversifieerd aanbod aan aankooplocaties voorstellen en daarbij de toegankelijkheid van duurzame voeding bevorderen (geografische, culturele en economische toegankelijkheid) alsook de onverkochte producten valoriseren volgens een circulair economisch proces.

De projectoproep Be Circular mikt op:

- Projecten in verband met de commercialisering van verwerkte producten, op basis van onverkochte artikelen, en de valorisatie van onverkochte artikelen en producten afkomstig van zeer lokale producties op de Brusselse markt.
- Innovatieve verkoopstructuren (handel, groepsaankopen, afzetpunten, ...) die de toegankelijkheid en de democratisering van duurzame voeding vergroten in zones van Brussel waar het Good Food-aanbod nog beperkt is. Er zal een bijzondere aandacht worden besteed aan de verankering van de activiteit in de wijk (activiteiten aangepast aan de behoeften van de inwoners, gezamenlijke opbouw met de lokale actoren, ...).
- Systemen ter bevoorrading van professionals (kantines, restaurants, winkels) met lokale (en biologische) producten die de producenten uit het Brussels Gewest en de rand van Brussel toegang verlenen tot de Brusselse markt. Er zal een bijzondere aandacht worden geschonken aan **het delen van de bestaande logistieke oplossingen**, aan het geïntegreerde karakter van het systeem (schoonmaak en verpakking, transport en distributie), aan het bevoorraden van thans nog niet bediende wijken, aan producten die weinig beschikbaar zijn voor kantines, restaurants of winkels in Brussel (in termen van type van producten of in termen van door professionals van de sector gezochte productiewijzen), aan de samenwerking met actoren uit de stedelijke logistiek (niet-voedingsgerelateerd), aan de systemen voor een omgekeerde logistiek of aan eender welk ander innovatief bevoorradingssysteem.

In San Francisco worden groenten en fruit buiten de spitsuren bijvoorbeeld vervoerd in openbare bussen.

- Projecten van bereiding van maaltijden bestemd voor de Brusselse kantines, in overeenstemming met de Good Food-criteria, of elke andere activiteit die bedoeld is om de toegankelijkheid van duurzame voeding op school te verhogen. Een bijzondere aandacht zal worden besteed aan de ambitie van het project ten opzichte van de bestaande toestand en aan de doelstellingen van herlokalisatie van distributiecircuits





## Het Lucht-Klimaat-Energieplan: de circulaire werven

Het Gewest wil innovatieve oplossingen stimuleren die zich richten op de oorzaken van de productie van bouwafval en niet zozeer op de geproduceerde afvalstoffen als dusdanig, met aandacht voor het personeel dat aan het werk is op de werven.

Voor innoverende projecten met een bijzondere aandacht voor:

- het beheer van de materiële hulpbronnen, via:
  - het behoud van de bestaande constructie
  - een ontwerp volgens de principes van de bouwhiërarchie (onderscheiden van werk aan structurelementen / gebouwschil / systemen / binnenaafwerking)
  - het bestuderen van de demonteerbaarheid / omkeerbaarheid / aanpasbaarheid van de bouwelementen en plannen (organisatie van de ruimten)
  - het hergebruiken van materialen op de site en daarbuiten, voorafgegaan door een inventaris van pre-afbraak
  - het aanwenden van gerecycleerde of recycleerbare materialen
  - het vermijden en beheren van bouw- en sloopafval
  - ...
- voor het beheer van human resources, via:
  - een geïntegreerd beheer van het bouwteam
  - het valoriseren van de lokale knowhow
  - aandacht voor opleiding van de werkkrachten
  - een beroep doen op Ondernemingen van de Sociale Economie (OSE) en Instellingen voor Socioprofessionele Integratie (ISPI)
  - het creëren van synergieën/ samenwerkingsverbanden tussen bouwplaatsen en aannemers
  - ...

